

**АДМИНИСТРАЦИЯ СУСАНИНСКОГО
МУНИЦИПАЛЬНОГО РАЙОНА
КОСТРОМСКОЙ ОБЛАСТИ**

ПОСТАНОВЛЕНИЕ

от 29 июня 2021 года № 137

**Об утверждении Правил землепользования и застройки Сокиринского
сельского поселения Сусанинского муниципального района Костромской
области**

В соответствии с Градостроительным кодексом Российской Федерации, на основании Закона Костромской области от 07.02.20021 г. № 257-4-ЗКО (в редакции закона Костромской области от 26.04.2021 г.№83-7-ЗКО) «О нормативах градостроительного проектирования в Костромской области», администрация Сусанинского муниципального района Костромской области

ПО С Т А Н О В Л Я Е Т:

1. Утвердить прилагаемые Правила землепользования и застройки Сокиринского сельского поселения Сусанинского муниципального района Костромской области.

2. Настоящее постановление вступает в силу со дня его официального опубликования в средствах массовой информации.

Глава администрации района

С.В. Давыденко

ПРАВИЛА землепользования и застройки
Сокиринского сельского поселения Сусанинского муниципального района
Костромской области

СОДЕРЖАНИЕ

ЧАСТЬ 1. ПОРЯДОК РЕГУЛИРОВАНИЯ ЗЕМЛЕПОЛЬЗОВАНИЯ И ЗАСТРОЙКИ НА	
ОСНОВЕ ГРАДОСТРОИТЕЛЬНОГО ЗОНИРОВАНИЯ.....	5
Глава 1. ОБЩИЕ ПОЛОЖЕНИЯ.....	5
Статья 1. Основные понятия, используемые в Правилах.....	5
Статья 2. Основания введения и назначение Правил.....	8
Статья 3. Градостроительные регламенты и их применение.....	102
Статья 4. Открытость и доступность информации о землепользовании и застройке.....	13
Глава 2. ПРАВА ИСПОЛЬЗОВАНИЯ НЕДВИЖИМОСТИ, ВОЗНИКШИЕ ДО ВСТУПЛЕНИЯ В СИЛУ ПРАВИЛ.....	15
Статья 5. Общие положения, относящиеся к ранее возникшим правам.....	15
Статья 6. Использование и строительные изменения объектов недвижимости, несоответствующих	
Правилам.....	16
Глава 3. УЧАСТНИКИ ОТНОШЕНИЙ, ВОЗНИКАЮЩИХ ПО ПОВОДУ ЗЕМЛЕПОЛЬЗОВАНИЯ И ЗАСТРОЙКИ.....	16
Статья 7. Общие положения о лицах, осуществляющих землепользование и застройку, и их действия... ..	146
Статья 8. Комиссия по подготовке проекта Правил землепользования и застройки.....	17
Статья 9. Органы, уполномоченные регулировать и контролировать землепользование и застройку в	
части обеспечения применения Правил.....	16
Глава 4. ПОЛОЖЕНИЯ О ГРАДОСТРОИТЕЛЬНОЙ ПОДГОТОВКЕ ЗЕМЕЛЬНЫХ УЧАСТКОВ ПОСРЕДСТВОМ	
ПЛАНИРОВКИ ТЕРРИТОРИИ.....	18
Статья 10. Общие положения о планировке территории.....	20
Статья 11. Градостроительные планы земельных участков.....	20
Глава 5. ПОЛОЖЕНИЯ О ПОРЯДКЕ ПРЕДОСТАВЛЕНИЯ ФИЗИЧЕСКИМ И ЮРИДИЧЕСКИМ ЛИЦАМ ЗЕМЕЛЬНЫХ	
УЧАСТКОВ, СФОРМИРОВАННЫХ ИЗ СОСТАВА ГОСУДАРСТВЕННЫХ И МУНИЦИПАЛЬНЫХ ЗЕМЕЛЬ.....	18
Статья 12. Принципы организации процесса предоставления сформированных земельных участков.....	18
Статья 13. Особенности предоставления сформированных земельных участков применительно к	
различным случаям.....	19
Глава 6. ПУБЛИЧНЫЕ СЛУШАНИЯ.....	19
Статья 14. Общие положения о публичных слушаниях.....	19
Статья 15. Публичные слушания по вопросам предоставления разрешения на условно разрешенный	
вид использования земельного участка, объекта капитального строительства и разрешения	
на отклонение от предельных параметров разрешенного строительства, реконструкции	
объектов капитального строительства.....	21
Статья 16. Публичные слушания по обсуждению документации по планировке территории.....	23
Глава 7. ПОЛОЖЕНИЕ ОБ ИЗЪЯТИИ, РЕЗЕРВИРОВАНИИ ЗЕМЕЛЬНЫХ УЧАСТКОВ ДЛЯ ГОСУДАРСТВЕННЫХ ИЛИ	
МУНИЦИПАЛЬНЫХ НУЖД, УСТАНОВЛЕНИЯ ПУБЛИЧНЫХ СЕРВИТУТОВ.....	25
Статья 17. Основания, условия и принципы организации порядка изъятия земельных участков, иных	
объектов недвижимости для реализации государственных, муниципальных нужд.....	25
Статья 18. Условия принятия решений о резервировании земельных участков для реализации	
государственных, муниципальных нужд.....	29
Статья 19. Условия установления публичных сервитутов.....	30
Глава 8. СТРОИТЕЛЬНЫЕ ИЗМЕНЕНИЯ НЕДВИЖИМОСТИ.....	27
Статья 20. Право на строительные изменения недвижимости и основание для его реализации. Виды	
строительных изменений недвижимости.....	27
Статья 21. Подготовка проектной документации.....	28
Статья 22. Выдача разрешения на строительство.....	31
Статья 23. Строительство, реконструкция.....	34
Статья 24. Выдача разрешения на ввод объекта в эксплуатацию.....	37
Глава 9. ПОЛОЖЕНИЯ О ВНЕСЕНИИ ИЗМЕНЕНИЙ В ПРАВИЛА.....	35
Статья 25. Действия Правил по отношению к генеральному плану Сокиринского сельского поселения,	
документации по планировке территории.....	35
Статья 26. Основание и право инициативы внесения изменений в Правила.....	38
Статья 27. Порядок внесения изменений в настоящие Правила.....	35
Глава 10. КОНТРОЛЬ ЗА ИСПОЛЬЗОВАНИЕМ ЗЕМЕЛЬНЫХ УЧАСТКОВ И ИНЫХ ОБЪЕКТОВ НЕДВИЖИМОСТИ.	
ОТВЕТСТВЕННОСТЬ ЗА НАРУШЕНИЯ ПРАВИЛ.....	36
Статья 28. Изменение одного вида на другой вид разрешенного использования земельных участков и	
иных объектов недвижимости.....	36
Статья 29. Контроль за использованием объектов недвижимости.....	36
Статья 30. Ответственность за нарушения Правил.....	40

ЧАСТЬ II. КАРТА ГРАДОСТРОИТЕЛЬНОГО ЗОНИРОВАНИЯ. КАРТЫ ЗОН С ОСОБЫМИ УСЛОВИЯМИ ИСПОЛЬЗОВАНИЯ ТЕРРИТОРИИ.	41
Статья 31. КАРТА ГРАДОСТРОИТЕЛЬНОГО ЗОНИРОВАНИЯ ТЕРРИТОРИИ Сокиринского сельского поселения.....	41
ЧАСТЬ III. ГРАДОСТРОИТЕЛЬНЫЕ РЕГЛАМЕНТЫ	42
Статья 32. Перечень территориальных зон, выделенных на картах градостроительного зонирования территории.	ОШИБКА! ЗАКЛАДКА НЕ ОПРЕДЕЛЕНА.
Статья 32.1. Градостроительные регламенты.Центральные общественно-деловые и коммерческие зоны	43ОШИБКА! ЗАКЛАДКА НЕ ОПРЕДЕЛЕНА.
Статья 32.2. Градостроительные регламенты. Специальные обслуживающие и деловые зоны с большими земельными участками.....	45
Статья 32.3. Градостроительные регламенты. Жилые зоны	46
Статья 32.4. Градостроительные регламенты. Зоны специального назначения	50
Статья 32.5. Градостроительные регламенты. Производственные и коммунальные зоны	51
Статья 32.6. Градостроительные регламенты. Сельскохозяйственные зоны.....	55
Статья 32.7. Градостроительные регламенты.Природно-рекреационные зоны.....	55
Статья 33 . Описание ограничений по экологическим и санитарно – эпидемиологическим условиям.....	56

Правила землепользования и застройки Сокиринского сельского поселения (далее – Правила), являются нормативным правовым актом, принятым в соответствии с Градостроительным кодексом Российской Федерации, Земельным кодексом Российской Федерации, Федеральным законом «Об общих принципах организации местного самоуправления в Российской Федерации», иными законами и иными нормативными правовыми актами Российской Федерации, законами и иными нормативными правовыми актами Костромской области, Уставом Сокиринского сельского поселения, генеральным планом Сокиринского сельского поселения, а также с учётом положений иных актов и документов, определяющих основные направления социально-экономического развития сельского поселения, охраны окружающей среды и рационального использования природных ресурсов.

ЧАСТЬ 1. ПОРЯДОК РЕГУЛИРОВАНИЯ ЗЕМЛЕПОЛЬЗОВАНИЯ И ЗАСТРОЙКИ НА ОСНОВЕ ГРАДОСТРОИТЕЛЬНОГО ЗОНИРОВАНИЯ

Глава 1. Общие положения

Статья 1. Основные понятия, используемые в Правилах

Понятия, используемые в настоящих Правилах, применяются в следующем значении:

градостроительная деятельность – деятельность по развитию территорий, в том числе городов и иных поселений, осуществляемая в виде территориального планирования, градостроительного зонирования, планировки территории, архитектурно – строительного проектирования, строительства, капитального ремонта, реконструкции объектов капитального строительства;

территориальное планирование – планирование развития территории, в том числе для установления функциональных зон, определения планируемого размещения объектов федерального значения, объектов регионального значения, объектов местного значения;

устойчивое развитие территории – обеспечение при осуществлении градостроительной деятельности безопасности и благоприятных условий жизнедеятельности человека, ограничение негативного воздействия хозяйственной и иной деятельности на окружающую среду и обеспечение охраны и рационального использования природных ресурсов в интересах настоящего и будущего поколений;

зоны с особыми условиями использования территории – охранные, санитарно – защитные зоны, зоны охраны объектов культурного наследия (памятников истории и культуры) народов Российской Федерации (далее – объекты культурного наследия), водоохранные зоны,

зоны санитарной охраны источников питьевого и хозяйственно – бытового водоснабжения, зоны охраняемых объектов, иные зоны, устанавливаемые в соответствии с законодательством Российской Федерации;

функциональные зоны – зоны, для которых документами территориального планирования определены границы и функциональное назначение;

правила землепользования и застройки – документ градостроительного зонирования, который утверждается нормативными правовыми актами органов местного самоуправления и в котором устанавливаются территориальные зоны, градостроительные регламенты, порядок применения такого документа и порядок внесения в него изменений;

реконструкция объектов капитального строительства (за исключением линейных объектов) – изменения параметров объекта капитального строительства, его частей (высоты, количества этажей, площади, объема) в том числе надстройка, перестройка, расширение объекта капитального строительства, а также замена и (или) восстановление несущих строительных конструкций объекта капитального строительства, за исключением замены отдельных элементов таких конструкций на аналогичные или иные улучшающие показатели таких конструкций элементы и (или) восстановления указанных элементов;

реконструкция линейных объектов – изменения параметров линейных объектов или их участков (частей), которое влечет за собой изменение класса, категории и (или) первоначально установленных показателей функционирования таких объектов (мощности, грузоподъемности и других) или при котором требуется изменения границ полос отвода и (или) охранных зон таких объектов;

капитальный ремонт объектов капитального строительства (за исключением объектов линейных объектов) – замена и (или) восстановление строительных конструкций объектов капитального строительства или элементов таких конструкций, за исключением несущих строительных конструкций, замена и (или) восстановление систем инженерно – технического обеспечения и сетей инженерно – технического обеспечения объектов капитального строительства или их элементов, а также замена отдельных элементов несущих строительных конструкций на аналогичные или улучшающие показатели таких конструкций элементы и (или) восстановление указанных элементов;

капитальный ремонт линейных объектов – изменение параметров линейных объектов или их участков (частей), которое не влечет за собой изменение класса, категории и (или) первоначально установленных показателей функционирования таких объектов и при котором не требуется изменение границ полос отвода и (или) охранных зон таких объектов;

инженерные изыскания – изучение природных условий и факторов техногенного воздействия в целях рационального и безопасного использования территории и земельных участков в их пределах, подготовки данных по обоснованию материалов, необходимых для территориального планирования, планировки территории и архитектурно – строительного проектирования;

саморегулируемые организации в области инженерных изысканий, архитектурно – строительного проектирования, строительства, реконструкции, капитального ремонта объектов капитального строительства (далее – саморегулируемые организации) – некоммерческие организации, сведения о которых внесены в государственный реестр саморегулируемых организаций и которые основаны на членстве индивидуальных предпринимателей и (или) юридических лиц, выполняющие инженерные изыскания или осуществляющих архитектурно – строительное проектирование, строительство, реконструкцию, капитальный ремонт объектов капитального строительства;

объекты федерального значения – объекты федерального строительства, иные объекты, территорий, которые необходимы для осуществления полномочий по вопросам, отнесенным к ведению Российской Федерации, органов государственной власти Российской Федерации Конституцией Российской Федерации, федеральными конституционными законами, федеральными законами, решениями Президента Российской Федерации, решениями Правительства Российской Федерации, и оказывают существенное влияние на социально – экономическое развитие Российской Федерации. Виды объектов федерального значения, подлежащих отображению на схемах территориального планирования Российской Федерации

областях, определяются Правительством Российской Федерации, за исключением объектов федерального значения в области обороны страны и безопасности государства. Виды объектов федерального значения в области обороны страны и безопасности государства, подлежащих отображению на схемах территориального планирования Российской Федерации, определяется Президентом Российской Федерации;

объекты регионального значения – объекты капитального строительства, иные объекты, территории, которые необходимы для осуществления полномочий по вопросам, отнесенным к ведению субъекта Российской Федерации Конституцией Российской Федерации, федеральными конституционными законами, федеральными законами, конституцией (уставом) субъекта Российской Федерации, законами субъекта Российской Федерации, решениями высшего исполнительного органа государственной власти субъекта Российской Федерации, и оказывают существенное влияние на социально – экономическое развитие субъекта Российской Федерации. Виды объектов регионального значения подлежащих отображению на схеме территориального планирования субъектов Российской Федерации, определяются законом субъекта Российской Федерации;

объекты местного значения – объекты капитального строительства, иные объекты, территории, которые необходимы для осуществления органами местного самоуправления полномочий по вопросам местного значения и в пределах переданных государственных полномочий в соответствии с федеральными законами, законом субъекта Российской Федерации, уставами муниципальных образований и оказывают существенное влияние на социально – экономическое развитие муниципальных районов, поселений, городских округов. Виды объектов местного значения муниципального района, поселения, городского округа подлежащих отображению на схеме территориального планирования муниципального района, генеральном плане поселения, генеральном плане городского округа, определяются законом субъекта Российской Федерации;

парковка (парковочное место) – специальное обозначение и при необходимости обустроенное и оборудованное место, являющееся, в том числе частью автомобильной дороги и (или) примыкающее к проезжей части и (или) тротуару, обочине, эстакаде или мосту либо являющееся частью подэстакадных или подмостовых пространств, площадей и иных объектов улично – дорожной сети, зданий, строений или сооружений и предназначенное для организации стоянки транспортных средств на платной основе или без взимания платы по решению собственника или иного владельца автомобильной дороги, собственника земельного участка либо собственника соответствующей части здания, строения или сооружения;

технический заказчик – физическое лицо, действующее на профессиональной основе, или юридическое лицо, которое уполномочены застройщиком и от имени застройщика заключают договоры о выполнении инженерных изысканий, о подготовке проектной документации, о строительстве, реконструкции, капитальном ремонте объектов капитального строительства, подготавливают задания на выполнения указанных видов работ, предоставляют лицам, выполняющим инженерные изыскания и (или) осуществляющим подготовку проектной документации, строительство, реконструкцию, капитальный ремонт объектов капитального строительства, материалы и документы, необходимы для выполнения указанных видов работ, утверждают проектную документацию, подписывают документы, необходимые для получения разрешения на ввод объекта капитального строительства в эксплуатацию, осуществляют иные функции предусмотренные Кодексом. Застройщик в праве осуществлять функции технического заказчика самостоятельно;

акт приемки – оформленный в соответствии с требованиями гражданского законодательства документ, подписанный застройщиком (заказчиком) и исполнителем (подрядчиком, генеральным подрядчиком) работ по строительству, реконструкции, удостоверяющий, что обязательства исполнителя (подрядчика, генерального подрядчика) перед застройщиком (заказчиком) выполнены, результаты работ соответствуют градостроительному плану земельного участка, утвержденной проектной документации, требованиям технических регламентов, иным условиям договора и что застройщик (заказчик) принимает выполненные исполнителем (подрядчиком, генеральным подрядчиком) работы;

блокированный жилой дом – здание квартирного типа, состоящее из двух и более квартир, разделенных между собой стенами без проемов (брандмауэрами), каждая из таких квартир имеет доступ на отдельный земельный участок с выходом на территорию общего пользования (улицу, проезд);

виды разрешенного использования недвижимости – виды деятельности, объекты, осуществлять и размещать которые на земельных участках разрешено в силу наименования этих видов деятельности и объектов в статьях 33.1-33.7 настоящих Правил при условии обязательного соблюдения требований, установленных законодательством, настоящими Правилами, иными нормативными правовыми актами, техническими нормативными документами;

зоны с особыми условиями использования территорий – охранные, санитарно – защитные зоны, зоны охраны объектов культурного наследия (памятников истории и культуры) народов Российской Федерации (далее – объекты культурного наследия), водоохранные зоны, зоны санитарной охраны источников питьевого и хозяйственно – бытового водоснабжения, зоны охраняемых объектов, иные зоны, устанавливаемые в соответствии с законодательством Российской Федерации;

высота здания, строения, сооружения – расстояние по вертикали, измеренное от проектной отметки земли до наивысшей точки плоской крыши здания или до наивысшей точки конька скатной крыши здания, до наивысшей точки строения, сооружения; может устанавливаться в составе градостроительного регламента применительно к соответствующей территориальной зоне, обозначенной на карте градостроительного зонирования;

градостроительное зонирование – зонирование территорий Сокиринского сельского поселения в целях определения территориальных зон и установления градостроительных регламентов;

градостроительный план земельного участка – документ, подготавливаемый и утверждаемый в составе документации по планировке территории, содержащий информацию о границах и разрешенном использовании земельного участка, используемый для установления на местности границ земельного участка, впервые выделенного посредством планировки территории из состава государственных, муниципальных земель, принятия решений о предоставлении физическим и юридическим лицам прав на земельный участок, об изъятии, в том числе путем выкупа, о резервировании земельного участка, его части для государственных или муниципальных нужд, разработки проектной документации для строительства, выдачи разрешения на строительство, выдачи разрешения на ввод объекта в эксплуатацию; применительно к ранее сформированным земельным участкам с определенными в установленном порядке границами; градостроительные планы земельных участков подготавливаются в виде отдельного документа;

градостроительный регламент – устанавливаемые в пределах границ соответствующей территориальной зоны виды разрешенного использования земельных участков, равно как всего, что находится над и под поверхностью земельных участков и используется в процессе их застройки и последующей эксплуатации объектов капитального строительства, предельные (минимальные и (или) максимальные) размеры земельных участков и предельные параметры разрешенного строительства, реконструкции объектов капитального строительства, а также ограничения использования земельных участков и объектов капитального строительства;

территориальные зоны – зоны, для которых в настоящих Правилах определены границы и установлены градостроительные регламенты;

застройщик – физическое или юридическое лицо, обеспечивающее на принадлежащем ему земельном участке строительство, реконструкцию, капитальный ремонт объектов капитального строительства, а также выполнение инженерных изысканий, подготовку проектной документации для их строительства, реконструкции, капитального ремонта;

инженерная, транспортная и социальная инфраструктура – комплекс сооружений и коммуникаций транспорта, связи, инженерного оборудования, а также объектов социального и культурно-бытового обслуживания населения, обеспечивающий устойчивое развитие и функционирование городского округа;

индивидуальный жилой дом – отдельно стоящий жилой дом с количеством этажей на более чем три, предназначенный для проживания одной семьи;

красные линии – линии, которые обозначают существующие, планируемые (изменяемые, вновь образуемые) границы территорий общего пользования, границы земельных участков, на которых расположены линии электропередачи, линии связи (в том числе линейно – кабельные сооружения), трубопроводы, автомобильные дороги, железнодорожные линии и другие подобные сооружения (далее – линейные объекты);

линии градостроительного регулирования – красные линии, границы земельных участков; линии, обозначающие минимальные отступы построек от границ земельных участков (включая линии регулирования застройки); границы зон действия публичных сервитутов вдоль инженерно-технических коммуникаций, границы зон изъятия, в том числе путем выкупа, резервирования земельных участков, зданий, строений, сооружений для государственных и муниципальных нужд; границы санитарно-защитных, водоохраных и иных зон ограничений использования земельных участков, зданий, строений, сооружений;

линии регулирования застройки – линии, устанавливаемые в документации по планировке территории (в том числе в градостроительных планах земельных участков) по красным линиям, или с отступом от красных линий и предписывающие расположение внешних контуров проектируемых зданий, строений, сооружений;

многоквартирный жилой дом – жилой дом, квартиры которого имеют выход на общие лестничные клетки и общий для всего дома земельный участок;

объект капитального строительства – здание, строение, сооружение, объекты, строительство которых не завершено (далее – объекты незавершенного строительства), за исключением временных построек, киосков, навесов и других подобных построек;

отклонения от Правил – санкционированное в порядке, установленном настоящими Правилами, для конкретного земельного участка отступление от предельных параметров разрешенного строительства – высоты построек, процента застройки участка, отступов построек от границ участка и т.д., обусловленное невозможностью использовать участок в соответствии с настоящими Правилами по причине их малого размера, неудобной конфигурации, неблагоприятных инженерно-геологических характеристик;

подрядчик – физическое или юридическое лицо, осуществляющее по договору с застройщиком (техническим заказчиком) работы по строительству, реконструкции зданий, строений, сооружений, их частей;

прибрежная защитная полоса – часть водоохраной зоны, для которой вводятся дополнительные ограничения землепользования, застройки и природопользования;

проектная документация – графические и текстовые материалы, определяющие объемно-планировочные, конструктивные и технические решения для строительства, реконструкции и капитального ремонта объектов недвижимости, а также благоустройства их земельных участков. Проектная документация подготавливается на основании градостроительных планов земельных участков для отдельных объектов и используется для получения разрешения на строительство после ее согласования и проведения экспертиз в установленном порядке;

процент застройки участка – выраженный в процентах показатель градостроительного регламента, показывающий, какая максимальная часть площади каждого земельного участка, расположенного в соответствующей территориальной зоне, может быть занята зданиями, строениями и сооружениями;

публичный сервитут – право ограниченного пользования недвижимостью, установленное законом или иным нормативным правовым актом Российской Федерации, нормативным правовым актом субъекта Российской Федерации, нормативным правовым актом органа местного самоуправления с учетом результатов публичных слушаний по обсуждению документации по планировке территории, в случаях, если это необходимо для обеспечения интересов государства, местного самоуправления или местного населения, без изъятия земельных участков;

разрешение на строительство – документ, подтверждающий соответствие проектной документации требованиям градостроительного плана земельного участка и дающий

застройщику право осуществлять строительство, реконструкцию объектов капитального строительства, за исключением случаев незначительных изменений и улучшений недвижимости, когда законодательством не предусматривается получение разрешения на строительство;

разрешенное использование земельных участков и иных объектов недвижимости – использование недвижимости в соответствии с градостроительным регламентом, а также публичными сервитутами;

разрешение на ввод объекта в эксплуатацию – документ, который удостоверяет выполнение строительства, реконструкции объекта капитального строительства в полном объеме в соответствии с разрешением на строительство, соответствие построенного, реконструируемого объекта капитального строительства градостроительному плану земельного участка и проектной документации;

собственники земельных участков – лица, являющиеся собственниками земельных участков;

землепользователи – лица, владеющие и пользующиеся земельными участками на праве постоянного (бессрочного) пользования или на праве безвозмездного срочного пользования;

землевладельцы – лица, владеющие и пользующиеся земельными участками на праве пожизненного наследуемого владения;

арендаторы земельных участков – лица, владеющие и пользующиеся земельными участками по договору аренды, договору субаренды;

строительные изменения недвижимости – изменения, осуществляемые применительно к земельным участкам, иным объектам недвижимости путем нового строительства, реконструкции, пристроек, сноса строений, земляных работ, иных действий, производимых на основании разрешения на строительство (за исключением незначительных действий, особо поименованных соответствующими нормативными правовыми актами);

строительство – создание зданий, строений, сооружений (в том числе на месте сносимых объектов капитального строительства);

территории общего пользования – территории, которыми беспрепятственно пользуется неограниченный круг лиц (в том числе площади, улицы, проезды, набережные, береговые полосы водных объектов общего пользования, скверы, бульвары);

технический регламент – документ, который принят международным договором Российской Федерации, подлежащим ратификации в порядке, установленном законодательством Российской Федерации, или в соответствии с международным договором Российской Федерации, ратифицированным в порядке, установленном законодательством Российской Федерации, или федеральным законом, или указом Президента Российской Федерации, или постановлением Правительства Российской Федерации, или нормативным правовым актом федерального органа исполнительной власти по техническому регулированию и устанавливает обязательные для применения и исполнения требования к объектам технического регулирования (продукции или к продукции и связанным с требованиями к продукции процессам проектирования (включая изыскания), производства, строительства, монтажа, наладки, эксплуатации, хранения, перевозки, реализации и утилизации);

частный сервитут – право ограниченного пользования чужим недвижимым имуществом, устанавливаемое решением суда или соглашением между лицом, являющимся собственником объекта недвижимости, и лицом, требующим установления сервитута.

Статья 2. Основания введения и назначение Правил

1. Настоящие Правила, в соответствии с Градостроительным кодексом Российской Федерации, Земельным кодексом Российской Федерации, вводят в Сокиринском сельском поселении систему регулирования землепользования и застройки, которая основана на градостроительном зонировании – делении всей территории в границах поселения на территориальные зоны, с установлением для каждой из них единого градостроительного регламента по видам и предельным параметрам разрешенного использования земельных

участков в границах этих территориальных зон, для защиты прав граждан и обеспечения равенства прав физических и юридических лиц в процессе реализации отношений, возникающих по поводу землепользования и застройки; обеспечения открытой информации о правилах, условиях использования земельных участков, осуществления на них строительства и реконструкции; подготовки документов для передачи прав на земельные участки, находящиеся в государственной и муниципальной собственности, физическим и юридическим лицам для осуществления строительства, реконструкции объектов недвижимости; контроля соответствия градостроительным регламентам проектной документации, завершаемых строительством объектов и их последующего использования.

2. Целью введения системы регулирования землепользования и застройки, основанной на градостроительном зонировании, является:

- обеспечение условий для реализации планов и программ развития территории поселения, систем инженерного, транспортного обеспечения и социального обслуживания, сохранения природной и культурно-исторической среды;

- установление правовых гарантий по использованию и строительному изменению недвижимости для владельцев и лиц, желающих приобрести права владения, пользования и распоряжения земельными участками, иными объектами недвижимости;

- создание благоприятных условий для привлечения инвестиций в строительство и обустройство недвижимости посредством предоставления инвесторам и правообладателям недвижимости возможности выбора наиболее эффективного вида использования в соответствии с градостроительными регламентами;

- обеспечение свободного доступа граждан к информации и их участия в принятии решений по вопросам развития поселения, землепользования и застройки посредством проведения публичных слушаний;

- обеспечение контроля за соблюдением прав граждан и юридических лиц.

3. Настоящие Правила регламентируют деятельность по:

- проведению градостроительного зонирования территории поселения и установлению градостроительных регламентов по видам и предельным параметрам разрешенного использования земельных участков, иных объектов недвижимости;

- разделению территории поселения на земельные участки для закрепления ранее возникших, но неоформленных прав на них (включая права на земельные участки многоквартирных домов), а также для упорядочения планировочной организацией территории, ее дальнейшего строительного освоения и преобразования;

- предоставлению прав на земельные участки, подготовленные посредством планировки территории и сформированные из состава государственных, муниципальных земель физическим и юридическим лицам;

- подготовке градостроительных оснований для принятия решений о резервировании и изъятии земельных участков для реализации государственных и муниципальных нужд;

- предоставлению разрешений на строительство, разрешений на ввод в эксплуатацию вновь построенных, реконструированных объектов;

- контролю за использованием и строительными изменениями объектов недвижимости, применению штрафных санкций в случаях и порядке, установленных законодательством;

- предоставлению разрешений на условно разрешенный вид использования земельных участков, объектов капитального строительства;

- предоставлению разрешений на отклонение от предельных параметров разрешенного строительства, реконструкции объектов капитального строительства;

- изменению видов разрешенного использования земельных участков и (или) объектов капитального строительства;

- - обеспечению открытости и доступности для физических и юридических лиц информации о землепользовании и застройки, а также их участия в принятии решений по этим вопросам посредством публичных слушаний;

4. Настоящие Правила применяются наряду с:

– техническими регламентами и иными обязательными требованиями, установленными в соответствии с законодательством в целях обеспечения безопасности жизни и здоровья людей, надежности и безопасности зданий, строений и сооружений, сохранения окружающей среды.

– иными нормативными правовыми актами муниципального района по вопросам регулирования землепользования и застройки. Указанные акты применяются в части, не противоречащей настоящим Правилам.

5. Настоящие Правила обязательны для физических и юридических лиц, должностных лиц, осуществляющих и контролирующую градостроительную деятельность на территории поселения.

Статья 3. Градостроительные регламенты и их применение

1. Решения по землепользованию и застройке принимаются в соответствии с документами территориального планирования, включая генеральный план Сокиринского сельского поселения, документацией по планировке территории и на основе установленных настоящими Правилами градостроительных регламентов, которые действуют в пределах территориальных зон и распространяются в равной мере на все расположенные в одной и той же территориальной зоне, земельные участки, иные объекты недвижимости, независимо от форм собственности.

Действие градостроительных регламентов не распространяются на земельные участки:

– в границах территорий памятников и ансамблей, включённых в единый государственный реестр объектов культурного наследия (памятников истории и культуры) народов Российской Федерации, а также в границах территорий памятников или ансамблей, которые являются вновь выявленными объектами культурного наследия и решения о режиме содержания, параметрах реставрации, консервации, воссоздания, ремонта и приспособлении которых принимаются в порядке, установленном законодательством Российской Федерации

об охране объектов культурного наследия;

– в границах территорий общего пользования;

– предназначенные для размещения линейных объектов и (или) занятые линейными объектами инженерной инфраструктуры (котельные, трансформаторные подстанции, центральные тепловые пункты, газораспределительные пункты, АТС, и другие подобные объекты);

– предоставленные для добычи полезных ископаемых;

Применительно к территориям исторических поселений, достопримечательных мест, землям лечебно-оздоровительных местностей и курортов, зонам с особыми условиями использования территорий градостроительные регламенты устанавливаются в соответствии с законодательством Российской Федерации.

Градостроительные регламенты не устанавливаются для земель лесного фонда, земель, покрытых поверхностными водами, земель запаса, земель особо охраняемых территорий (за исключением земель лечебно-оздоровительных местностей и курортов), сельскохозяйственных угодий в составе земель сельскохозяйственного назначения, земельных участков, расположенных в границах особых экономических зон.

Использование земельных участков, на которые действие градостроительных регламентов не распространяется или для которых градостроительные регламенты не устанавливаются, определяется уполномоченными федеральными органами исполнительной власти, уполномоченными органами исполнительной власти субъектов Российской Федерации или уполномоченными органами местного самоуправления в соответствии с федеральными законами. Использование земельных участков в границах особых экономических зон определяется органами управления особыми экономическими зонами.

2. На двух видах карт в части II настоящих Правил выделены:

1) территориальные зоны – на картах градостроительного зонирования территории поселения (статья 31);

2) зоны с особыми условиями использования территорий: санитарно-защитные и водоохранные зоны на карте статьи 32.

3. На картах градостроительного зонирования территорий поселения (статья 31) выделены территориальные зоны, к которым приписаны градостроительные регламенты по видам и предельным параметрам разрешенного использования земельных участков и иных объектов недвижимости (статья 33.1-33.7).

4. На карте зон с особыми условиями использования территорий – зон действия ограничений по экологическим и санитарно-эпидемиологическим условиям (статья 32) отображаются установленные в соответствии с федеральными законами зоны, к которым приписаны ограничения на использование земельных участков и иных объектов недвижимости в целях охраны и рационального использования окружающей природной среды, обеспечения экологической безопасности и охраны здоровья населения. Изложение указанных ограничений содержится в статье 34 настоящих Правил.

5. К земельным участкам, иным объектам недвижимости, расположенным в пределах зон ограничений, отображенных на картах статьи 32, градостроительные регламенты, определенные применительно к соответствующим территориальным зонам статьями 33.1-33.7, применяются с учетом ограничений, описание которых содержится в статье 34 настоящих Правил.

6. Для каждого земельного участка, иного объекта недвижимости разрешенным считается такое использование, которое соответствует:

- градостроительным регламентам статей 33.1-33.7 настоящих Правил
- ограничениям по экологическим и санитарно-эпидемиологическим условиям – в случаях, когда земельный участок, иной объект недвижимости расположен в зонах действия соответствующих ограничений (статья 34);
- иным документально зафиксированным ограничениям на использование объектов недвижимости (включая нормативные правовые акты об установлении публичных сервитутов, договоры об установлении частных сервитутов, иные предусмотренные законодательством документы).

7. Градостроительный регламент в части видов разрешенного использования недвижимости включает:

- основные виды разрешенного использования недвижимости, которые, при условии соблюдения технических регламентов (а до принятия технических регламентов – строительных норм и стандартов безопасности, правил пожарной безопасности, требований гражданской обороны и предупреждения чрезвычайных ситуаций, иных обязательных требований) не могут быть запрещены;
- условно разрешенные виды использования, требующие получения разрешения, которое принимается по результатам специального согласования, проводимого с применением процедур публичных слушаний;
- вспомогательные виды разрешенного использования, допустимые только в качестве дополнительных по отношению к основным видам разрешенного использования и условно разрешенным видам использования и осуществляемые совместно с ними.

Виды использования недвижимости, отсутствующие в списках статей 33.1-33.7 настоящих Правил, являются не разрешенными для соответствующей территориальной зоны и не могут быть разрешены, в том числе и по процедурам специальных согласований.

Для каждой территориальной зоны, выделенной на карте градостроительного зонирования, устанавливаются, как правило, несколько видов разрешенного использования недвижимости.

8. Собственники, землепользователи, землевладельцы, арендаторы земельных участков, иных объектов недвижимости, имеют право по своему усмотрению выбирать и менять вид/виды использования недвижимости, разрешенные как основные и вспомогательные для соответствующих территориальных зон при условии обязательного соблюдения требований законодательства в отношении обеспечения безопасности.

Порядок действий по реализации указанного права устанавливается законодательством, настоящими Правилами, иными нормативными правовыми актами Сокиринского сельского поселения. Указанный порядок устанавливается к случаям, когда:

- при изменении одного вида разрешенного использования недвижимости на другой разрешенный вид использования затрагиваются конструктивные и иные характеристики надежности и безопасности объектов недвижимости. В этих случаях необходимо разрешение на строительство, предоставляемое в порядке статьи 17 настоящих Правил (за исключением случаев, изложенных в пункте 3 статьи 15 настоящих Правил);

- при изменении одного вида на другой вид разрешенного использования недвижимости не затрагиваются конструктивные и иные характеристики надежности и безопасности объектов недвижимости. В этих случаях собственник, пользователь, владелец, арендатор недвижимости направляет уведомление о намерении изменить вид использования недвижимости в администрацию Сокиринского сельского поселения, которая в установленном порядке и в установленный срок предоставляет заключение о возможности или невозможности реализации намерений заявителя без осуществления конструктивных преобразований. Порядок действий в указанных случаях определяется нормативным правовым актом Сокиринского сельского поселения;

- собственник, пользователь, владелец, арендатор недвижимости запрашивает разрешение на изменение основного разрешенного вида использования на иной вид использования, требующий разрешения по специальному согласованию. В этих случаях применяются процедуры, изложенные в статье 28 настоящих Правил.

9. Градостроительные регламенты в части предельных параметров разрешенного строительного изменения объектов недвижимости могут включать:

- размеры (минимальные и/или максимальные) земельных участков;
- минимальные отступы построек от границ земельных участков, за пределами которых возводить строения запрещено;
- предельную (максимальную и/или минимальную) этажность (высоту) построек;
- максимальный процент застройки участков (отношение суммарной площади участков, которая уже застроена и может быть застроена дополнительно, ко всей площади участков).

Сочетания указанных параметров и их предельные значения устанавливаются индивидуально применительно к каждой территориальной зоне, выделенной на карте градостроительного зонирования.

В пределах территориальных зон, выделенных по видам разрешенного использования недвижимости, могут устанавливаться несколько подзон с различными сочетаниями параметров разрешенного строительного изменения недвижимости, но с одинаковыми списками видов разрешенного использования недвижимости.

Количество видов предельных параметров с установлением их значений применительно к различным территориальным зонам может увеличиваться путем последовательного внесения изменений в настоящие Правила, в том числе с использованием предложений, подготовленных на основе утвержденной документации по планировке территории.

10. Инженерно-технические объекты, сооружения и коммуникации, обеспечивающие реализацию разрешенного использования недвижимости в пределах отдельных земельных участков (электро -, водо -, газообеспечение, водоотведение, телефонизация и т.д.) являются всегда разрешенными, при условии соответствия строительным и противопожарным нормам и правилам, технологическим стандартам безопасности.

Инженерно-технические объекты, сооружения, предназначенные для обеспечения функционирования и нормальной эксплуатации объектов недвижимости в пределах территории одного или нескольких кварталов (других элементов планировочной структуры поселения), расположение которых требует отдельного земельного участка с установлением санитарно-защитных, иных защитных зон, являются объектами, для которых необходимо получение специальных согласований в порядке статьи 28 настоящих Правил.

Статья 4. Открытость и доступность информации о землепользовании и застройке

Настоящие Правила, включая все входящие в их состав картографические и иные документы, являются открытыми для всех физических и юридических лиц, а также должностных лиц.

Администрация Сокиринского сельского поселения обеспечивает возможность ознакомления с настоящими Правилами всех желающих путем:

- публикации Правил и открытой продажи их копий;
- помещения Правил в сети «Интернет»;
- создания условий для ознакомления с настоящими Правилами в полном комплекте входящих в их состав картографических и иных документов в администрации Сокиринского сельского поселения;
- предоставления органом, уполномоченным в области градостроительной деятельности, физическим и юридическим лицам выписок из настоящих Правил, а также необходимых копий, в том числе копий картографических документов и их фрагментов, характеризующих условия землепользования и застройки применительно к отдельным земельным участкам и их массивам (кварталам, микрорайонам). Стоимость указанных услуг не может превышать стоимость затрат на изготовление копий соответствующих материалов.

Глава 2. Права использования недвижимости, возникшие до вступления в силу Правил.

Статья 5. Общие положения, относящиеся к ранее возникшим правам

1. Принятые до введения в действие настоящих Правил, нормативные правовые акты Сусанинского муниципального района по вопросам землепользования и застройки применяются в части, не противоречащей настоящим Правилам.

2. Разрешения на строительство, реконструкцию, выданные до вступления в силу настоящих Правил являются действительными.

3. Объекты недвижимости, существовавшие на законных основаниях до вступления в силу настоящих Правил, или до вступления в силу изменений в настоящие Правила являются несоответствующими настоящим Правилам в случаях, когда эти объекты:

- имеют вид, виды использования, которые не поименованы как разрешенные для соответствующих территориальных зон;
- имеют вид, виды использования, которые поименованы как разрешенные для соответствующих территориальных зон, но расположены в санитарно-защитных зонах и водоохранных зонах, в пределах которых не предусмотрено размещение соответствующих объектов согласно статье 34 настоящих Правил;
- имеют параметры меньше (площадь и линейные размеры земельных участков, отступы построек, процент застройки, коэффициент использования участка) значений, установленных статьей 33.1-33.7 настоящих Правил применительно к соответствующим зонам.

Отношения по поводу самовольного занятия земельных участков, самовольного строительства, использования самовольно занятых земельных участков и самовольных построек регулируются гражданским и земельным законодательством.

4. Правовым актом главы администрации Сусанинского муниципального района может быть придан статус несоответствия производственным и иным объектам, чьи санитарно-защитные зоны распространяются за пределы территориальной зоны расположения этих объектов (согласно карт градостроительного зонирования, статья 31) и функционирование которых наносит несоразмерный ущерб владельцам соседних объектов недвижимости, то есть значительно снижается стоимость этих объектов.

Статья 6. Использование и строительные изменения объектов недвижимости, несоответствующих Правилам.

1. Объекты недвижимости, поименованные в статье 5, а также ставшие несоответствующими после внесения изменений в настоящие Правила, могут существовать и

использоваться без установления срока их приведения в соответствие с настоящими Правилами.

Исключения составляют те несоответствующие одновременно и настоящим Правилам, и обязательным требованиям безопасности объекты недвижимости, существование и использование которых опасно для жизни и здоровья людей, а также опасно для природной среды. Применительно к этим объектам в соответствии с федеральными законами может быть наложен запрет на продолжение их использования.

2. Все изменения несоответствующих объектов, осуществляемые путем изменения видов и интенсивности их использования, строительных параметров, могут производиться только в направлении приведения их в соответствие с настоящими Правилами.

Не допускается увеличивать площадь и строительный объем недвижимости, указанных в части 3 статьи 5 настоящих Правил. На этих объектах не допускается увеличивать объемы и интенсивность производственной деятельности без приведения используемой технологии в соответствие с требованиями безопасности – экологическими, санитарно-гигиеническими, противопожарными, гражданской обороны и предупреждения чрезвычайной ситуации, иными требованиями безопасности, устанавливаемые техническими регламентами (а до их принятия – соответствующими нормативами и стандартами безопасности).

Указанные в подпункте 3 части 3 статьи 5 настоящих Правил объекты недвижимости, несоответствующие настоящим Правилам по строительным параметрам (строения, затрудняющие или блокирующие возможность прохода, проезда, имеющие превышение площади и высоты по сравнению с разрешенными пределами и т.д.) поддерживаются и используются при условии, что эти действия не увеличивают степень несоответствия этих объектов настоящим Правилам. Действия по отношению к указанным объектам, выполняемые на основе разрешений на строительство, должны быть направлены на устранение несоответствия таких объектов настоящим Правилам.

Несоответствующий вид использования недвижимости не может быть заменен на иной, несоответствующий вид использования.

Глава 3. Участники отношений, возникающих по поводу землепользования и застройки

Статья 7. Общие положения о лицах, осуществляющих землепользование и застройку, и их действия.

1. В соответствии с законодательством настоящие Правила Сокиринского сельского поселения регулируют действия физических и юридических лиц, которые:

- участвуют в торгах (конкурсах, аукционах), подготавливаемых и проводимых администрацией Сусанинского муниципального района по предоставлению прав собственности или аренды на земельные участки, подготовленные и сформированные из состава государственных, муниципальных земель, в целях нового строительства или реконструкции;

- обращаются в администрацию Сусанинского муниципального района с заявлением о подготовке и предоставлении земельного участка (земельных участков) для строительства, реконструкции и могут осуществлять действия по градостроительной подготовке территории, посредством которой из состава государственных, муниципальных земель выделяются вновь образуемые участки;

- владея земельными участками, иными объектами недвижимости, осуществляют их текущее использование, а также подготавливают проектную документацию и осуществляют в соответствии с ней строительство, реконструкцию, иные изменения недвижимости;

- владея на правах собственности квартирами в многоквартирных домах, могут обеспечивать действия по определению в проектах планировки, проектах межевания выделению границ земельных участков многоквартирных домов из состава жилых кварталов, микрорайонов;

- осуществляют иные действия в области землепользования и застройки.

2. К указанным в части 1 настоящей статьи иным действиям в области землепользования и застройки могут быть отнесены, в частности:

– возведение строений (некапитальных объектов) на земельных участках, находящихся в муниципальной собственности, расположенных на землях общего пользования, не подлежащих приватизации, и передаваемых в аренду физическим и юридическим лицам (посредством торгов – аукционов, конкурсов);

– переоформление одного вида ранее предоставленного права на земельные участки на другой вид права, в том числе приватизация земельных участков под приватизированными предприятиями, переоформление прав пожизненного наследуемого владения или прав бессрочного пользования на право собственности;

– иные действия, связанные с подготовкой и реализацией общественных или частных планов по землепользованию и застройке.

3. Разделение земельного участка на несколько земельных участков, объединение земельных участков в один земельный участок, изменение общей границы земельных участков осуществляется в соответствии с градостроительным и земельным законодательством.

В случае если по инициативе правообладателей земельных участков осуществляются разделение земельного участка на несколько земельных участков (за исключением разделения земельного участка, предоставленного из состава государственных, муниципальных земель для его межевания, освоения и комплексного строительства), объединение земельных участков в один земельный участок, изменение общей границы земельных участков, не требуется подготовка документации по планировке территории, а осуществляется подготовка землеустроительной документации в порядке, предусмотренном земельным законодательством, при соблюдении следующих требований градостроительного законодательства:

1) размеры образуемых земельных участков не должны превышать предельные (минимальные и (или) максимальные) размеры земельных участков, предусмотренных градостроительным регламентом соответствующей территориальной зоны;

2) обязательным условием разделения земельного участка на несколько земельных участков является наличие подъездов, подходов к каждому образуемому земельному участку;

3) объединение земельных участков в один земельный участок допускается только при условии, если образуемый земельный участок будет находиться в границах одной территориальной зоны.

Контроль за соблюдением указанных требований осуществляет орган, уполномоченный в сфере градостроительной деятельности посредством проверки землеустроительной документации.

Лица, осуществляющие на территории Сокиринского сельского поселения землепользование и застройку от имени государственных органов, выполняют требования законодательства, а также требования настоящих Правил в части соблюдения градостроительных регламентов, выполнения порядка осуществления землепользования и застройки.

Статья 8. Комиссия по подготовке проекта Правил землепользования и застройки

1. Комиссия по подготовке проекта Правил землепользования и застройки Сокиринского сельского поселения (далее – Комиссия) является постоянно действующим коллегиальным органом при администрации Сусанинского муниципального района и формируется для обеспечения реализации настоящих Правил.

2. В состав Комиссии с правом решающего голоса входит равное число депутатов и должностных лиц администраций Сусанинского муниципального района и Сокиринского сельского поселения.

3. Комиссия:

– обеспечивает рассмотрение заявлений о внесении изменений в Правила согласно порядку, установленному Градостроительным кодексом Российской Федерации и главой 9 настоящих Правил;

– обеспечивает рассмотрение заявлений о предоставлении разрешения на условно разрешённый вид использования земельного участка или объекта капитального строительства;

- обеспечивает рассмотрение заявлений о предоставлении разрешения на отклонение от предельных параметров разрешённого строительства, реконструкции объектов капитального строительства;
- организует проведение публичных слушаний в случае и порядке, определённых Градостроительным кодексом и настоящими Правилами;
- подготавливает Главам Сусанинского муниципального района и Сокиринского сельского поселения заключения о результатах публичных слушаний;
- обеспечивает подготовку и публикацию информационных сообщений о проведении публичных слушаний по вопросам определённым в главе 6 настоящих Правил.

Статья 9. Органы, уполномоченные регулировать и контролировать землепользование и застройку в части обеспечения применения Правил

1. Регулирование землепользования и застройки осуществляется Главой Сусанинского муниципального района, законодательным органом Сусанинского муниципального района в соответствии с их компетенцией, установленной федеральными законами, законами Костромской области и настоящими Правилами.

Глава 4. Положения о градостроительной подготовке земельных участков посредством планировки территории

Статья 10. Общие положения о планировке территории

1. Содержание и порядок действий по планировке территории определяется Градостроительным кодексом Российской Федерации, законодательством о градостроительной деятельности Костромской области, настоящими Правилами.

2. Планировка территории в части подготовки, выделения земельных участков осуществляется посредством разработки документации по планировке территории:

- проектов планировки без проектов межевания в их составе;
- проектов планировки с проектом межевания в их составе;
- проектов межевания как самостоятельных документов (вне состава проектов планировки) с обязательным включением в состав проектов межевания градостроительных планов земельных участков;
- градостроительных планов земельных участков как самостоятельных документов (вне состава проектов межевания).

3. Решения о разработке того или иного вида документации по планировке территории применительно к различным случаям принимаются администрацией Сусанинского муниципального района с учетом характеристик планируемого развития конкретной территории, а также следующих особенностей;

1) проекты планировки (без проектов межевания в их составе) разрабатываются в случаях, когда посредством красных линий необходимо определить, изменить:

- а) границы планировочных элементов территории (кварталов, микрорайонов);
- б) границы земельных участков общего пользования и линейных объектов без определения границ иных земельных участков;
- в) границы зон действия публичных сервитутов для обеспечения проездов проходов по соответствующей территории.

2) проекты планировки с проектами межевания в их составе разрабатываются в случаях, когда помимо границ, указанных в пункте 1) данной части настоящей статьи, необходимо определить изменить:

- а) границы земельных участков, которые не являются земельными участками общего пользования,
- б) границы зон действия публичных сервитутов,
- в) границы зон планируемого размещения объектов капитального строительства для реализации государственных или муниципальных нужд,

г) подготовить градостроительные планы вновь образуемых, изменяемых земельных участков.

3) проекты межевания как самостоятельные документы (вне состава проектов планировки) с обязательным включением в состав проектов межевания градостроительных планов земельных участков разрабатываются в пределах красных линий планировочных элементов территории (ранее установленных проектом планировки), не разделенной на земельные участки, или разделение которой на земельные участки не завершено, или требуется изменение ранее установленных границ земельных участков;

4) градостроительные планы земельных участков как самостоятельные документы (вне состава проектов межевания) подготавливаются по обращениям правообладателей ранее сформированных земельных участков, которые, планируя осуществить строительство, реконструкцию на своих участках объектов капитального строительства, должны подготовить проектную документацию в соответствии с предоставленными им градостроительными планами земельных участков.

4. Состав, порядок подготовки, обсуждения и утверждения документации по планировке территории определяется градостроительным законодательством.

Посредством документации по планировке территории определяются:

1) характеристики и параметры планируемого развития, строительного освоения и реконструкции территорий, включая характеристики и параметры развития систем социального обслуживания, инженерного оборудования, необходимых для обеспечения застройки;

2) линии градостроительного регулирования, в том числе:

а) красные линии, ограничивающие территории общего пользования (включая автомагистрали, дороги, улицы, проезды, проходы, площади, набережные) от территорий иного назначения и обозначающие планировочные элементы – кварталы, микрорайоны, иные планировочные элементы территории;

б) линии регулирования застройки, если они не определены градостроительными регламентами в составе настоящих Правил;

в) границы земельных участков линейных объектов – магистральных трубопроводов, инженерно – технических коммуникаций, а также границы зон действия ограничений вдоль линейных объектов;

г) границы зон действия ограничений вокруг охраняемых объектов, а также вокруг объектов, являющихся источниками (потенциальными источниками) загрязнения окружающей среды;

д) границы земельных участков, которые планируется изъять, в том числе путем выкупа, для государственных или муниципальных нужд, либо зарезервировать с последующим изъятием, в том числе путем выкупа, а также границы земельных участков, определяемых для государственных или муниципальных нужд без резервирования и изъятия, в том числе путем выкупа, расположенных в составе земель, находящихся в государственной или муниципальной собственности;

е) границы земельных участков, которые планируется предоставить физическим или юридическим лицам – при межевании свободных от застройки территорий;

ж) границы земельных участков на территориях существующей застройки, не разделенных на земельные участки;

з) границы земельных участков в существующей застройке, которые планируется изменить путем объединения земельных участков и установления границ новых земельных участков – в случаях реконструкции.

5. Документация по планировке территории, посредством которой производится формирование границ земельных участков, является основанием для установления границ земельных участков, в соответствии с земельным законодательством.

6. В случае если по инициативе правообладателей земельных участков осуществляются разделение земельного участка на несколько земельных участков, объединение земельных участков в один земельный участок, подготовка документации по планировке территории не требуется.

7. Подготовка документации по планировке территории осуществляется уполномоченными органами местного самоуправления самостоятельно либо на основании муниципального контракта, заключенного по итогам размещения заказа в соответствии с законодательством Российской Федерации о размещении заказов на поставки товаров, выполнение работ, оказание услуг для государственных и муниципальных нужд, а также осуществляться физическими или юридическими лицами за счет их средств.

8. В случае если в отношении земельного участка заключен договор аренды земельного участка для его комплексного освоения в целях жилищного строительства либо договор о развитии застроенной территории, подготовка документации по планировке территории в границах таких земельного участка или территории осуществляется лицами, с которыми заключены соответствующие договоры.

Статья 11. Градостроительные планы земельных участков

1. Градостроительный план земельного участка выдаётся в целях обеспечения субъектов градостроительной деятельности информацией, необходимой для архитектурно-строительного проектирования, строительства, реконструкции объектов капитального строительства в границах земельного участка.

2. Источником информации для подготовки градостроительного плана земельного участка являются документы территориального планирования и градостроительного зонирования, нормативы градостроительного проектирования, документация по планировке территории, сведения содержащиеся в государственном кадастре недвижимости, федеральной государственной информационной системе территориального планирования, информационной системе обеспечения градостроительной деятельности, а также технические условия подключения (технологического присоединения) объектов капитального строительства к сетям инженерно-технического обеспечения.

3. В целях получения градостроительного плана земельного участка правообладатель земельного участка обращается с заявлением в орган местного самоуправления по месту нахождения земельного участка. Заявление о выдаче градостроительного плана земельного участка может быть подано заявителем через многофункциональный центр.

Выдача градостроительного плана земельного участка осуществляется в соответствии с Административным регламентом. (Утверждён постановлением администрации Сусанинского муниципального района от 20 ноября 2015 года № 226).

Глава 5. Положения о порядке предоставления физическим и юридическим лицам земельных участков, сформированных из состава государственных и муниципальных земель

Статья 12. Принципы организации процесса предоставления сформированных земельных участков

1. Порядок приобретения физическим и юридическим лицам прав на земельные участки, сформированные из состава государственных или муниципальных земель, определяется земельным законодательством и в соответствии с ним – нормативными правовыми актами органов местного самоуправления муниципального района.

2. Порядок приобретения физическим и юридическим лицам прав на земельные участки, сформированные из состава государственных или муниципальных земель, устанавливается применительно к случаям предоставления:

1) прав общей долевой собственности на сформированные земельные участки собственникам помещений жилого и нежилого назначения в составе многоквартирных домов – пункт 1 статьи 13 настоящих Правил;

2) прав собственности на сформированные земельные участки, аренды сформированных участков собственникам зданий, строений, сооружений, расположенных на этих участках

(включая приватизацию земельных участков под приватизированными предприятиями) – пункт 2 статьи 13 настоящих Правил;

3) прав собственности на сформированные земельные участки, прав аренды сформированных земельных участков победителям торгов, или заявителям в случаях, когда торги признаны несостоявшимися – пункт 3 статьи 13 настоящих Правил;

4) земельных участков, прав аренды земельных участков после завершения подготовительного этапа их формирования, выполненного победителями конкурсов на право реконструкции застроенных территорий и строительства на свободных от застройки территориях – пункт 4 статьи 13 настоящих Правил;

5) прав аренды земельных участков, выделенных из состава земель общего пользования для возведения некапитальных объектов обслуживания населения, победителям торгов, или заявителям в случаях, когда торги признаны несостоявшимися – пункт 5 статьи 13 настоящих Правил.

Статья 13. Особенности предоставления сформированных земельных участков применительно к различным случаям

1. Порядок предоставления собственникам помещений жилого и нежилого назначения многоквартирных домов прав общей долевой собственности на сформированные земельные участки для использования многоквартирных домов определяется жилищным и земельным законодательствами. Указанные права предоставляются бесплатно.

2. Порядок предоставления собственникам зданий, строений, сооружений прав собственности на сформированные земельные участки, прав аренды сформированных земельных участков для использования зданий, строений, сооружений определяется земельным законодательством.

3. Порядок предоставления сформированных земельных участков определяется земельным законодательством и в соответствии с ним – настоящими Правилами, иными нормативными правовыми актами органов местного самоуправления Сусанинского муниципального района. Права на сформированные из состава государственных, муниципальных земельные участки предоставляются физическим, юридическим лицам на торгах - аукционах, конкурсах.

4. Порядок предоставления сформированных земельных участков определяется земельным законодательством и в соответствии с ним – настоящими Правилами, иными нормативными правовыми актами органов местного самоуправления Сусанинского муниципального района.

5. Порядок предоставления прав аренды земельных участков выделенных из состава земель общего пользования для возведения временных объектов для обслуживания населения, победителям торгов, или заявителям в случаях, когда торги признаны несостоявшимися, определяется земельным законодательством и в соответствии с ним – нормативными правовыми актами местного самоуправления Сусанинского муниципального района.

Глава 6. Публичные слушания

Статья 14. Общие положения о публичных слушаниях

1. Публичные слушания проводятся в соответствии с Градостроительным кодексом Российской Федерации, законодательством Костромской области о градостроительной деятельности, Уставом Сусанинского муниципального района, Положением о публичных слушаниях Сусанинского муниципального района, настоящими Правилами, иными нормативными правовыми актами.

2. Публичные слушания проводятся с целью:

– предотвращения ущерба, который может быть нанесен жильцам домов, правообладателям объектов недвижимости, оказавшимся в непосредственной близости к земельным участкам, на которых планируется осуществить строительство, реконструкцию, а

также владельцам объектов недвижимости тем видом деятельности, по поводу которого испрашивается специальное согласование;

– информирования общественности и обеспечения прав участия граждан в принятии решений администрацией Сусанинского муниципального района по вопросам землепользования и застройки.

Публичные слушания проводятся комиссией по подготовке Правил землепользования и застройки в порядке, определяемом Положением о Комиссии в следующих случаях:

- 1) при подготовке проекта правил землепользования и застройки;
- 2) при внесении изменений в правила землепользования и застройки;
- 3) при подготовке документации по планировке территорий;
- 4) при предоставлении разрешения на условно разрешенный вид использования земельного участка;
- 5) при предоставлении разрешения на отклонение от предельных параметров разрешенного строительства, реконструкции объектов капитального строительства.

3. В целях соблюдения права человека на благоприятные условия жизнедеятельности, прав и законных интересов правообладателей земельных участков и объектов капитального строительства публичные слушания по проекту планировки территории и проекту межевания территории проводятся с участием граждан, проживающих на территории, применительно к которой осуществляется подготовка проекта ее планировки и проекта ее межевания, правообладателей земельных участков и объектов капитального строительства, расположенных на указанной территории, лиц, законные интересы которых могут быть нарушены в связи с реализацией таких проектов.

4. Сроки проведения публичных слушаний по вопросам землепользования и застройки, исчисляемые со дня оповещения жителей Сокиринского сельского поселения о времени и месте их проведения до дня опубликования (обнародования) заключения о результатах публичных слушаний, составляют:

– по проекту правил землепользования и застройки – не менее двух и не более четырёх месяцев;

– в случае подготовки изменений в Правила в части внесения изменений в градостроительный регламент, установленный для конкретной территориальной зоны – не более одного месяца;

– по вопросам предоставления разрешений на условно разрешенный вид использования земельных участков или объектов капитального строительства – 1 месяц;

– по вопросам предоставления разрешений на отклонение от предельных параметров разрешенного строительства, реконструкции объектов капитального строительства – 1 месяц;

– по проектам планировки территорий и проектам межевания территорий, подготавливаемых в составе документации по планировке территории – не менее одного месяца и не более трёх месяцев.

5. Акт о назначении публичных слушаний, а также оповещение о предстоящих публичных слушаниях подлежат официальному опубликованию. В акте о назначении публичных слушаний по вопросам градостроительной деятельности устанавливаются границы территории, в пределах которой проводятся публичные слушания (по вопросу внесения в правила землепользования застройки изменений, связанных с размещением или реконструкцией отдельного объекта капитального строительства), либо указывается территориальная зона, в пределах которой проводятся публичные слушания (в случае проведения публичных слушаний по вопросам предоставления разрешений на условно разрешенный вид использования земельных участков или объектов капитального строительства, по вопросам предоставления разрешений на отклонение от предельных параметров разрешенного строительства, реконструкции объектов капитального строительства).

6. Комиссия публикует оповещение о предстоящих публичных слушаниях не позднее двух недель до его проведения. Оповещение дается в следующих формах:

- публикации в местных газетах;

- объявления по радио и /или телевидению;
- объявления на официальном сайте администрации поселения;
- вывешивание объявлений в зданиях администрации и на месте расположения земельного участка, в отношении которого будет рассматриваться соответствующий вопрос.

Оповещение должно содержать:

- характер обсуждаемого вопроса;
- дата, время и место предварительного ознакомления с соответствующей информацией (тип планируемого строительства, место расположения земельного участка, вид запрашиваемого использования и т.д.);

- дата, время, и место проведения публичных слушаний.

Комиссия не позднее пяти дней со дня публикации указанного оповещения обеспечивает персональное уведомление лица, направившего заявку о проведении публичных слушаний посредством направления такому лицу заказного письма с информацией о дате и месте проведения публичных слушаний.

7. Итоги каждого заседания Комиссии оформляются подписанным председателем и секретарем Комиссии протоколом, к которому могут прилагаться копии материалов, связанные с темой заседания.

Протоколы заседаний Комиссии являются открытыми для всех заинтересованных лиц.

8. Публичные слушания, проводимые Комиссией, могут назначаться на рабочие и выходные дни. В дни официальных праздников заседания Комиссии и публичные слушания не проводятся. В рабочие дни время начала публичных слушаний не может быть назначено ранее 18 часов местного времени.

9. По результатам публичных слушаний Комиссия готовит заключение и направляет его главе Сусанинского муниципального района. Заключение подлежит опубликованию в средствах массовой информации.

Статья 15. Публичные слушания по вопросам предоставления разрешения на условно разрешенный вид использования земельного участка, объекта капитального строительства и разрешения на отклонение от предельных параметров разрешенного строительства, реконструкции объектов капитального строительства

1. Разрешения на условно разрешенный вид использования земельного участка, объекта капитального строительства и на отклонение от предельных параметров разрешенного строительства, реконструкции объектов капитального строительства предоставляются по итогам публичных слушаний в случаях:

- градостроительной подготовки земельного участка из состава государственных, муниципальных земель для предоставления физическим, юридическим лицам;
- подготовки проектной документации, до получения разрешения на строительство;
- использования земельных участков, иных объектов недвижимости, когда правообладатели планируют изменить их назначение.

2. Для получения разрешения на условно разрешенный вид использования земельного участка, объекта капитального строительства правообладатели указанных земельных участков, объектов капитального строительства направляют заявление в администрацию Сокиринского сельского поселения. К заявлению прилагаются:

- 1) копия документа, удостоверяющего личность заявителя (для физических лиц);
- 2) копия свидетельства о регистрации юридического лица (для юридических лиц);
- 3) копия правоустанавливающего документа на земельный участок;
- 4) копии правоустанавливающих документов на объекты капитального строительства, расположенные на земельном участке;
- 5) копия документа, удостоверяющего права (полномочия) представителя физического или юридического лица (в случае обращения представителя заявителя);
- 6) схема планируемой застройки земельного участка с указанием мест расположения существующих и намечаемых построек и описанием их характеристик (общая площадь, этажность, открытые пространства, места парковки автомобилей и т.д.) в масштабе 1:500;

7) общая информация о планируемых объемах ресурсов, необходимых для функционирования объекта (численность работающих, грузооборот, потребность в подъездных путях, энергообеспечение, водоснабжение и т.д.), о предполагаемом уровне воздействия на окружающую среду (объем и характер выбросов в атмосферу, количество отходов производства и степень их вредности), о планируемом количестве посетителей и о потребности в местах парковки автомобилей.

3. Вопрос о предоставлении разрешения на условно разрешенный вид использования подлежит обсуждению на публичных слушаниях, проводимых в порядке, определенном Градостроительным кодексом Российской Федерации, законодательством Костромской области о градостроительной деятельности, Уставом Сокиринского сельского поселения, настоящими Правилами.

4. Расходы, связанные с организацией и проведением публичных слушаний по вопросу предоставления разрешения на условно разрешенный вид использования, несет физическое или юридическое лицо, заинтересованное в предоставлении такого разрешения.

5. На основании заключения о результатах публичных слушаний по вопросу о предоставлении разрешения на условно разрешенный вид использования Комиссия осуществляет подготовку рекомендаций о предоставлении разрешения на условно разрешенный вид использования или об отказе в предоставлении такого разрешения с указанием причин принятого решения и не позднее 14 дней после проведения публичных слушаний направляет их в администрацию Сусанинского муниципального района.

6. На основании указанных рекомендаций глава Сусанинского муниципального района в течение 7 календарных дней со дня поступления таких рекомендаций принимает решение о предоставлении разрешения на условно разрешенный вид использования или об отказе в предоставлении такого разрешения. Указанное решение подлежит опубликованию в местной газете и размещается на официальном сайте администрации поселения.

7. В случае если условно разрешенный вид использования земельного участка или объекта капитального строительства включен в градостроительный регламент в установленном для внесения изменений в Правила порядке после проведения публичных слушаний по инициативе физического или юридического лица, заинтересованного в предоставлении разрешения на условно разрешенный вид использования, решение о предоставлении разрешения на условно разрешенный вид использования такому лицу принимается без проведения публичных слушаний.

8. Правообладатели земельных участков, имеющих размеры меньше минимальных показателей, установленных настоящими Правилами, неудобную конфигурацию, неблагоприятные инженерно-геологические и (или) иные неблагоприятные характеристики, которые не позволяют эффективно использовать земельные участки, могут ходатайствовать об отклонениях от предельных параметров разрешенного строительства, реконструкции объектов капитального строительства.

9. Отклонениями от настоящих Правил является санкционированное для конкретного земельного участка отступление от предельных размеров и предельных параметров разрешенного строительства - высоты построек, процента застройки участка, отступов построек от границ участка и т.д.

10. Заявление на получение разрешения на отклонение от предельных параметров разрешенного строительства, реконструкции объектов капитального строительства направляется в администрацию Сусанинского муниципального района и должно содержать обоснования того, что отклонения от Правил:

1) соблюдают требования технических регламентов (санитарно-гигиенические, экологические, противопожарные и иные требования);

2) допустимы по архитектурным требованиям, требованиям безопасности – экологическим, санитарно-гигиеническим, противопожарным, гражданской обороны и предупреждения чрезвычайных ситуаций, иным требованиям безопасности, определяемым техническими регламентами (а до их принятия - строительными нормами и правилами, иными нормативно-техническими документами).

11. К заявлению прилагаются:

- 1) копия документа, удостоверяющего личность заявителя (для физических лиц);
- 2) копия свидетельства о регистрации юридического лица (для юридических лиц);
- 3) копия правоустанавливающего документа на земельный участок;
- 4) копии правоустанавливающих документов на объекты капитального строительства, расположенные на земельном участке;
- 5) копия документа, удостоверяющего права (полномочия) представителя физического или юридического лица (в случае обращения представителя заявителя);
- 6) схема планируемой застройки земельного участка с указанием мест расположения существующих и намечаемых построек и описанием их характеристик (общая площадь, этажность, открытые пространства, места парковки автомобилей и т.д.) в масштабе 1:500, разработанная проектной организацией, являющейся членом саморегулируемой организации и имеющей свидетельство о допуске к определенным видам работ, подтверждающая соответствие отклонений от предельного параметра разрешенного строительства техническим регламентам (санитарно-гигиенические, экологические, противопожарные и иные требования);
- 7) общая информация о планируемых отклонениях от предельных параметров разрешенного строительства, реконструкции объектов капитального строительства (высоты построек, процента застройки участка, отступов построек от границ участка и т.п.).

12. Администрация Сокиринского сельского поселения организует рассмотрение поступившего заявления на публичных слушаниях, на которые персонально приглашаются владельцы объектов недвижимости, смежно-расположенных с земельным участком, относительно которого запрашивается отклонение, а также представители органов, уполномоченных регулировать и контролировать застройку и землепользование, другие заинтересованные лица. Позиция указанных органов по рассматриваемому вопросу должна быть письменно зафиксирована в соответствующих заключениях, представляемых в Комиссию за 7 календарных дней до дня проведения публичных слушаний и доступных для ознакомления всем заинтересованным лицам.

13. Расходы, связанные с организацией и проведением публичных слушаний по вопросу предоставления разрешения на отклонение от предельных параметров разрешенного строительства, реконструкции объектов капитального строительства, несет физическое или юридическое лицо, заинтересованное в предоставлении такого разрешения.

14. Комиссия подготавливает и направляет главе Сусанинского муниципального района рекомендации по результатам рассмотрения письменных заключений и публичных слушаний не позднее 14 календарных дней после их проведения.

15. Решение о предоставлении разрешения на отклонение от предельных параметров разрешенного строительства, реконструкции объектов капитального строительства или об отказе в предоставлении такого разрешения принимается главой Сусанинского муниципального района поселения в течение 7 календарных дней после поступления рекомендаций Комиссии.

Статья 16. Публичные слушания по обсуждению документации по планировке территории

1. Проекты планировки территории и проекты межевания территории, подготовленные в составе документации по планировке территории на основании решения главы Сусанинского муниципального района, до их утверждения подлежат обязательному рассмотрению на публичных слушаниях.

2. Публичные слушания организует и проводит Комиссия.

Правом обсуждения документации по планировке территории на публичных слушаниях обладают лица:

- проживающие на территории, применительно к которой подготовлена документация по планировке территории;

- обладающие на праве собственности, аренды, пользования объектами недвижимости, расположенными на территории, применительно к которой подготовлена документация по планировке территории;
- проживающие и обладающие объектами недвижимости, расположенными на территориях, примыкающих к территории, применительно к которой подготовлена документация по планировке территории;
- иные лица, законные интересы которых могут быть нарушены в связи с реализацией таких проектов.

3. Предметами публичных слушаний документации по планировке территории являются вопросы соответствия этой документации:

- документам территориального планирования в части наличия решений об установлении границ зон изъятия, в том числе путем выкупа, резервирования с последующим изъятием, в том числе путем выкупа земельных участков и иных объектов недвижимости для государственных и муниципальных нужд;
- требованиям законодательства о необходимости доказательства невозможности установить границы зон изъятия, в том числе путем выкупа, резервирования иным способом, чем тот, который предложен документацией по планировке территории;
- градостроительным регламентам, содержащимся в настоящих Правилах;
- техническим регламентам, включая требования, предъявляемые к градостроительному проектированию систем инженерно – технического обеспечения планируемого строительства, реконструкции;
- требованиям в части того, что: а) площадь земельных участков многоквартирных домов не может быть меньше площади определенной на основе нормативов действовавших на момент строительства этих домов (если сложившееся землепользование не препятствует реализации этих нормативов); б) земельные участки многоквартирных домов могут быть выделены на местности только в случае соблюдения прав третьих лиц на использование территорий общего пользования, в противном случае устанавливаются неделимые земельные участки, в границах которых могут располагаться несколько многоквартирных жилых домов;
- требованиям, предъявляемым к проектам градостроительных планов земельных участков в составе документации по планировке территории в части фиксации их границ, минимальных отступов построек от границ земельных участков, границ зон действия публичных сервитутов и предложений об установлении частных сервитутов (при необходимости), наличия информации о предельной этажности, высоте планируемых зданий, строений, сооружений, видах их использования;
- иным требованиям, установленным законодательством о градостроительной деятельности.

Предметы обсуждения устанавливаются Комиссией в соответствии с требованиями законодательства с учетом особенностей рассматриваемой документации по планировке территории и содержания решаемых посредством этой документации вопросов.

4. Технический заказчик документации по планировке территории по завершении ее подготовки обращается к председателю Комиссии с ходатайством о проведении публичных слушаний.

Комиссия в течение 7 дней со дня поступления ходатайства обеспечивает подготовку акта о назначении публичных слушаний и информирование граждан путем публикации сообщения в местной прессе или путем распространения его иным способом. В сообщении указывается:

- информация о документации по планировке территории – территория, применительно к которой подготовлена документация, характер вопросов решаемых посредством этой документации;
- дата, время и место проведения публичных слушаний, телефон лица ответственного за их проведение;
- дата, время и место предварительного ознакомления с документацией по планировке территории.

В случаях, когда рассматриваются вопросы о границах зон изъятия, в том числе путем выкупа, резервирования земельных участков, иных объектов недвижимости для государственных и муниципальных нужд, правообладатели недвижимости расположенной в границах указанных зон информируются персонально о предстоящих публичных слушаниях.

Срок и порядок проведения публичных слушаний установлен в статье 14 настоящих Правил.

Публичные слушания могут проводиться в выходные и будние дни. Проведение публичных слушаний в дни официальных праздников не допускается. Время проведения публичных слушаний в рабочие дни не может быть назначено ранее 18 часов местного времени.

Глава Сусанинского муниципального района с учетом рекомендаций Комиссии не позднее двух недель со дня проведения публичных слушаний может принять решение:

- об утверждении документации по планировке территории;
- об отклонении документации по планировке территории и направлении ее на доработку.

5. Физические и юридические лица могут оспорить в суде решение об утверждении документации по планировке территории.

Основанием для судебного рассмотрения помимо вопросов, определенных пунктом 4 настоящей статьи, является несоблюдение установленного порядка проведения публичных слушаний.

Глава 7. Положение об изъятии, резервировании земельных участков для государственных или муниципальных нужд, установления публичных сервитутов.

Статья 17. Основания, условия и принципы организации порядка изъятия земельных участков, иных объектов недвижимости для реализации государственных, муниципальных нужд.

1. Порядок изъятия (в том числе путем выкупа) земельных участков, иных объектов недвижимости для реализации государственных и муниципальных нужд определяется гражданским и земельным законодательством.

Порядок подготовки оснований для принятия решений об изъятии (в том числе путем выкупа) земельных участков, иных объектов недвижимости для реализации государственных и муниципальных нужд определяется: Градостроительным кодексом Российской Федерации, законодательством о градостроительной деятельности Костромской области, настоящими Правилами и, принимаемыми в соответствии с ними, нормативными правовыми актами органов местного самоуправления.

2. Основанием для принятия решений об изъятии земельных участков, иных объектов недвижимости для реализации государственных и муниципальных нужд является утвержденная в установленном порядке и с учетом настоящих Правил (в части соблюдения градостроительных регламентов, обязательности проведения публичных слушаний) документация по планировке территории – проекты планировки с проектами межевания в их составе.

Основания считаются правомочными при одновременном существовании следующих условий:

- доказанном наличии соответствующих государственных или муниципальных нужд, путем отображения соответствующих решений в утвержденных, в установленном порядке, документах территориального планирования;
- доказанной невозможности реализации государственных или муниципальных нужд иначе, как только посредством изъятия соответствующих земельных участков или их частей.

3. Муниципальными нуждами поселка, которые могут быть основаниями для изъятия, резервирования земельных участков, иных объектов недвижимости, являются необходимость строительства в соответствии с утвержденной документацией по планировке территории:

а) объектов электро -, газо-, тепло -, и водоснабжения муниципального значения;

б) автомобильных дорог общего пользования в границах поселковой черты, мостов и иных транспортных инженерных сооружений местного значения в границах поселковой черты.

4. Решения об изъятии, резервировании объектов недвижимости может быть принято только после утверждения в установленном порядке проектов планировки и проектов межевания в их составе, определяющих границы земельных участков, строительство на которых может быть осуществлено только после изъятия этих участков и/или объектов на них расположенных в порядке, установленном законодательством.

Владельцы изымаемой недвижимости должны не позднее, чем за год до предстоящего изъятия письменно уведомлены об этом органом принявшем решение об изъятии.

Статья 18. Условия принятия решений о резервировании земельных участков для реализации государственных, муниципальных нужд.

1. Порядок резервирования земельных участков для реализации государственных и муниципальных нужд определяется земельным законодательством

Порядок подготовка оснований для принятия решений о резервировании земельных участков для реализации государственных и муниципальных нужд определяется Градостроительным кодексом Российской Федерации, законодательством о градостроительной деятельности Костромской области, настоящими Правилами и принимаемыми в соответствии с ними иными нормативными правовыми актами органов местного самоуправления Сусанинского муниципального района.

2. Основанием для принятия актов о резервировании земельных участков для реализации государственных и муниципальных нужд является одновременное наличие утвержденных в установленном порядке:

- документов территориального планирования, отображающих зоны резервирования (зоны планируемого размещения объектов для реализации государственных и муниципальных нужд);
- проектов планировки и проектов межевания в их составе, определяющих границы зон резервирования.

Указанная документация подготавливается и утверждается в порядке, определенном градостроительным законодательством.

3. В соответствии с градостроительным законодательством:

- со дня вступления в силу документов территориального планирования, проектов планирования и проектов межевания в их составе не допускается предоставление в частную собственность земельных участков, находящихся в собственности Российской Федерации, субъекта Российской Федерации, муниципальной собственности и расположенных в пределах зон резервирования, отображенных в указанных документах и определенных указанными проектами для будущего размещения объектов в порядке реализации государственных и муниципальных нужд:

- собственники земельных участков и иных объектов недвижимости, находящихся в пределах зон резервирования, отображенных в указанных документах и определенных указанными проектами для будущего размещения объектов в порядке реализации государственных и муниципальных нужд, вправе обжаловать в судебном порядке такие документы.

4. Принимаемый по основаниям, определенным законодательством, акт о резервировании должен содержать:

- обоснование того, что целью резервирования земельных участков является наличие государственных и муниципальных нужд;
- подтверждение того, что резервируемые земельные участки предназначены для объектов, при размещении которых допускает изъятие земельных участков, в том числе путем выкупа в соответствии с законодательством;
- обоснование отсутствия других вариантов возможного расположения границ зон резервирования;

- карту, отображающую границы зон резервирования в соответствии с ранее утвержденным проектом планировки и проектом межевания в его составе;
- перечень земельных участков, иных объектов недвижимости, подлежащих резервированию, а также список физических и юридических лиц – собственников, пользователей, владельцев, арендаторов земельных участков и иных объектов недвижимости.

5. В соответствии с законодательством, акт о резервировании должен предусматривать:

- срок резервирования, в течение которого риски производства улучшений на зарезервированных земельных участках возлагаются на их правообладателей;
- выкуп зарезервированных земельных участков по истечении срока резервирования;
- компенсации правообладателям земельных участков в случае непринятия решения об их выкупе по завершении срока резервирования.

Статья 19. Условия установления публичных сервитутов

1. Органы местного самоуправления Сусанинского муниципального района имеют право устанавливать, применительно к земельным участкам и иным объектам недвижимости, принадлежащим физическим или юридическим лицам, публичные сервитуты – ограничения для правообладателей на использование этих объектов, связанные с обеспечением общественных нужд – проезда, прохода через земельный участок, установки и эксплуатации объектов и коммуникаций инженерно – технического обеспечения (линии электропередачи, трансформаторные подстанции, линий электросвязи, водо – и газопроводов, канализации и т.д.), иных общественных нужд, которые не могут быть обеспечены иначе, как только путем установления публичных сервитутов.

2. Границы зон действия публичных сервитутов обозначаются на градостроительных планах земельных участков. Границы зон действия публичных сервитутов отражаются в документах государственного кадастрового учета земельных участков и иных объектов недвижимости.

3. Порядок установления публичных сервитутов определяется законодательством, настоящими Правилами и иными нормативными правовыми актами.

Глава 8. Строительные изменения недвижимости

Статья 20. Право на строительные изменения недвижимости и основание для его реализации. Виды строительных изменений недвижимости.

1. Правом производить строительные изменения недвижимости – осуществлять строительство, реконструкцию, снос объектов, производить иные изменения, обладают лица, владеющие земельными участками, иными объектами недвижимости (на правах собственности, аренды, постоянного бессрочного пользования, пожизненного наследуемого владения) или их доверенные лица.

Право на строительные изменения недвижимости может быть реализовано при наличии разрешения на строительство, предоставляемого в соответствии с градостроительным законодательством и в порядке статьи 22 настоящих Правил. Исключения составляют случаи определенные градостроительным законодательством и в соответствии с ним – частью 3 настоящей статьи.

2. Строительные изменения недвижимости подразделяются на изменения, для которых:

- не требуется разрешения на строительство;
- требуется разрешение на строительство.

1. Выдача разрешения на строительство не требуется в случае:

1) строительства гаража на земельном участке, предоставленном физическому лицу для целей, не связанных с осуществлением предпринимательской деятельности, или строительством на земельном участке, предоставленном для ведения садоводства, дачного хозяйства;

2) строительства, реконструкции объектов, не являющихся объектами капитального строительства (киосков, навесов и др.);

3) строительства на земельном участке строений и сооружений вспомогательного использования;

4) изменения объектов капитального строительства и (или) их частей, если такие изменения не затрагивают конструктивные и другие характеристики их надежности и безопасности, не нарушают права третьих лиц и не превышают предельные параметры разрешенного строительства, реконструкции, установленные градостроительным регламентом.

5) капитального ремонта объектов капитального строительства;

6) иных случаях, если в соответствии с Градостроительным кодексом Российской Федерации, законодательством Костромской области о градостроительной деятельности разрешения на строительство не требуется.

Законами иными нормативными правовыми актами Костромской области может быть установлен дополнительный перечень случаев и объектов, для которых не требуется получение разрешения на строительство.

Кроме того, не требуется также разрешения на строительство в случае изменений одного вида на другой вид разрешенного использования недвижимости при одновременном наличии следующих условий:

– выбираемый правообладателем недвижимости вид разрешенного использования обозначен в списках статей 33.1 – 33.6 настоящих Правил как основной или вспомогательный (для соответствующей территориальной зоны, обозначенной на карте градостроительного зонирования);

– планируемые действия не связаны с изменением пространственных параметров и несущих конструкций сооружения и не приведут к нарушениям требований безопасности (пожарной, санитарно – эпидемиологической и т.д.).

Лица, осуществляющие действия, не требующие разрешения на строительство, несут ответственность в соответствии с законодательством за последствия могущие возникнуть в результате осуществления этих действий. Указанные лица вправе запросить и в течение двух недель получить заключение администрации о том, что планируемые ими действия не требуют разрешения на строительство, в порядке определенном муниципальным нормативным правовым актом.

3. Разрешение на строительство предоставляется в порядке определенном в соответствии со статьей 51 Градостроительного кодекса Российской Федерации и статьей 22 настоящих Правил для строительных изменений недвижимости, за исключением указанных в части 3 настоящей статьи.

Статья 21. Подготовка проектной документации

1. Назначение, состав, содержание, порядок подготовки и утверждения проектной документации определяется градостроительным законодательством.

В соответствии с частью 3 статьи 48 Градостроительного кодекса Российской Федерации подготовка проектной документации не требуется при строительстве, реконструкции, капитальном ремонте объектов индивидуального жилищного строительства. В указанных случаях застройщик по собственной инициативе вправе обеспечить подготовку проектной документации применительно к объектам индивидуального жилищного строительства.

2. Проектная документация представляет собой документацию, содержащую материалы в текстовой форме и в виде карт (схем) и определяющую архитектурные, функционально-технологические, конструктивные и инженерно-технические решения для обеспечения строительства, реконструкции объектов капитального строительства, их частей, капитального ремонта.

3. Проектная документация подготавливается применительно к зданиям, строениям, сооружениям и их частям, реконструируемым, создаваемым в границах сформированного земельного участка на основании градостроительного плана земельного участка.

4. Проектная документация подготавливается на основании договоров заключаемых между застройщиками (техническими заказчиками) и физическими, юридическими лицами (исполнителями проектной документации, далее в настоящей статье – исполнителями), которые соответствуют требованиям законодательства, предъявляемым к лицам, осуществляющим архитектурно – строительное проектирование.

Отношения между застройщиками (техническими заказчиками) и исполнителями регулируются гражданским законодательством.

Состав документов и материалов, подготавливаемых, в рамках выполнения договоров о подготовке проектной документации применительно к различным видам объектов определяется, градостроительным законодательством, нормативными правовыми актами Правительства Российской Федерации.

5. В случае если подготовка проектной документации осуществляется физическим или юридическим лицом на основании договора с застройщиком или техническим заказчиком, застройщик или технический заказчик обязан предоставить такому лицу:

1) градостроительный план земельного участка или в случае подготовки проектной документации линейного объекта проект планировки территории и проект межевания территории;

2) результаты инженерных изысканий (в случае, если они отсутствуют, договором должно быть предусмотрено задание на выполнение инженерных изысканий);

3) технические условия (в случае, если функционирование проектируемого объекта капитального строительства невозможно обеспечить без подключения такого объекта к сетям инженерно-технического обеспечения).

6. Для подготовки проектной документации выполняются инженерные изыскания в порядке определенном статьей 47 Градостроительного кодекса Российской Федерации.

Не допускается подготовка и реализация проектной документации без выполнения соответствующих инженерных изысканий.

Порядок проведения инженерных изысканий для подготовки проектной документации и осуществления строительства, состав и формы документов отражающих результаты инженерных изысканий определяются в соответствии с градостроительным законодательством, нормативными правовыми актами Правительства Российской Федерации.

Инженерные изыскания проводятся на основании договоров заключаемых между застройщиками (заказчиками и физическими, юридическими лицами (исполнителями), которые соответствуют требованиям законодательства, предъявляемым к лицам, выполняющим инженерные изыскания.

Отношения между застройщиками (заказчиками) и исполнителями инженерных изысканий регулируются гражданским законодательством.

Лица, выполняющие инженерные изыскания, несут ответственность за результаты инженерных изысканий используемых при подготовке проектной документации и осуществления строительства в соответствии с законодательством.

7. Технические условия, предусматривающие максимальную нагрузку и сроки подключения объектов капитального строительства к сетям инженерно – технического обеспечения, срок действия технических условий, а также информацию о плате за подключение предоставляется организациями, осуществляющими эксплуатацию сетей инженерно – технического обеспечения без взимания платы в течение 14 дней по запросу администрации или правообладателей земельных участков.

Срок действия предоставленных технических условий и срок платы за подключение устанавливаются организациями, осуществляющими эксплуатацию сетей инженерно – технического обеспечения не менее чем на два года, за исключением случаев предусмотренных законодательством. Правообладатель земельного участка в течение года с момента получения технических условий и информации о плате за подключение должен определить необходимую ему подключаемую нагрузку к сетям инженерно – технического обеспечения в пределах предоставленных ему технических условий.

В случае нового строительства (реконструкции, расширения) сетей электроснабжения, согласно техническим условиям, администрация обязана согласовать с обслуживающей

организацией схему предварительного направления трассы линии электропередачи и место расположения для строительства трансформаторной подстанции в течении 1 месяца с даты обращения, т.е. получения заявки.

Организация, осуществляющая эксплуатацию сетей инженерно – технического обеспечения обязана обеспечить правообладателю земельного участка в установленные сроки подключение построенного или реконструированного объекта к сетям инженерно – технического обеспечения в соответствии с техническими условиями и информацией о плате за подключение предоставленными правообладателю земельного участка.

В соответствии с градостроительным кодексом Российской Федерации порядок определения и предоставления технических условий и определения платы за подключение, а также порядок подключения объекта капитального строительства к сетям инженерно – технического обеспечения может устанавливаться Правительством Российской Федерации.

8. Состав, порядок оформления и предоставления проектной документации для получения разрешений на строительство устанавливается Градостроительным кодексом Российской Федерации и в соответствии с ним иными нормативными правовыми актами.

В состав проектной документации объектов капитального строительства, за исключением проектной документации линейных объектов, включаются следующие разделы:

1) пояснительная записка с исходными данными для архитектурно-строительного проектирования строительства, реконструкции, капитального ремонта объектов капитального строительства, в том числе с результатами инженерных изысканий, техническими условиями;

2) схема планировочной организации земельного участка, выполненная в соответствии с градостроительным планом земельного участка;

3) архитектурные решения;

4) конструктивные и объёмно-планировочные решения;

5) сведения об инженерном оборудовании, о сетях инженерно-технического обеспечения, перечень инженерно-технических мероприятий, содержание технологических решений;

6) проект организации строительства объектов капитального строительства;

7) проект организации работ по сносу или демонтажу объектов капитального строительства, их частей (при необходимости сноса или демонтажа объектов капитального строительства, их частей для строительства, реконструкции других объектов капитального строительства);

8) перечень мероприятий по охране окружающей среды;

9) перечень мероприятий по обеспечению пожарной безопасности;

10) перечень мероприятий по обеспечению доступа инвалидов к объектам здравоохранения, образования, культуры, отдыха, спорта и иным объектам социально-культурного и коммунально-бытового назначения, объектам транспорта, торговли, общественного питания, объектам делового, административного, финансового, религиозного назначения, объектам жилищного фонда (в случае подготовки соответствующей проектной документации);

11) требования к обеспечению безопасной эксплуатации объектов капитального строительства;

12) смета на строительство, реконструкцию, капитальный ремонт объектов капитального строительства, финансируемых за счёт средств соответствующих бюджетов;

13) перечень мероприятий по обеспечению соблюдения требований энергетической эффективности и требований оснащённости зданий, строений, сооружений приборами учёта используемых энергетических ресурсов;

14) иная документация в случаях предусмотренных федеральными законами;

15) подготовка проектной документации по инициативе застройщика или технического заказчика может осуществляться применительно к отдельным этапам строительства, реконструкции объекта капитального строительства;

16) в случае проведения капитального ремонта объектов капитального строительства осуществляется подготовка отдельных разделов проектной документации на основании задания

застройщика или технического заказчика в зависимости от содержания работ, выполняемых при капитальном ремонте объектов капитального строительства.

Состав и требования к содержанию разделов проектной документации применительно к различным видам объектов капитального строительства, в том числе к линейным объектам, состав и требования к содержанию разделов проектной документации применительно к отдельным этапам строительства, реконструкции объектов капитального строительства, состав и требования к содержанию разделов проектной документации при проведении капитального ремонта объектов капитального строительства, а также состав и требования к содержанию разделов проектной документации, представляемой на экспертизу проектной документации и в органы государственного строительного надзора, устанавливаются Правительством Российской Федерации.

9. Проектная документация, разрабатывается в соответствии с:

- градостроительным регламентом территориальной зоны расположения соответствующего земельного участка, градостроительным планом земельного участка;
- техническими регламентами (до их принятия – строительными нормами и правилами, иными нормативно – техническими документами, действующими на момент подготовки проектной документации);
- результатами инженерных изысканий;
- техническими условиями подключения проектируемого объекта к внеплощадочным сетям инженерно – технического обеспечения (в случае если функционирование проектируемого объекта не может быть обеспечено без такого подключения).

10. Проектная документация утверждается застройщиком или техническим заказчиком. В случаях предусмотренных статьей 49 Градостроительного кодекса Российской Федерации застройщик или заказчик до утверждения проектной документации направляет ее на государственную или негосударственную экспертизу.

Статья 22. Выдача разрешения на строительство

1. Разрешение на строительство представляет собой документ, подтверждающий соответствие проектной документации требованиям градостроительного плана земельного участка или проекту планировки территории и проекту межевания территории (в случае строительства, реконструкции линейных объектов) и дающий застройщику право осуществлять строительство, реконструкцию объектов капитального строительства.

2. Выдача разрешения на строительство объекта осуществляется в соответствии с административным регламентом. (Утверждён постановлением администрации Сусанинского муниципального района от 20 ноября 2015 года № 227).

Статья 23. Строительство, реконструкция

1. Лицами, осуществляющими строительство, реконструкцию могут являться застройщик либо привлекаемые застройщиком или техническим заказчиком на основании договора физическое или юридическое лицо, соответствующее требованиям законодательства Российской Федерации, предъявляемым к лицам, осуществляющим строительство (далее – лица осуществляющие строительство).

2. При осуществлении строительства, реконструкции, капитального ремонта объекта капитального строительства лицом, осуществляющим строительство на основании договора с застройщиком или техническим заказчиком, застройщик или технический заказчик должен подготовить земельный участок для строительства и объект капитального строительства для реконструкции, а также передать лицу, осуществляющему строительство материалы инженерных изысканий, проектную документацию, разрешение на строительство. При необходимости прекращения работ или их приостановлении более чем на шесть месяцев застройщик или технический заказчик должен обеспечить консервацию объекта капитального строительства.

3. Индивидуальный предприниматель или юридическое лицо вправе выполнять работы, которые оказывают влияние на безопасность объектов капитального строительства, при наличии выданного саморегулируемой организацией свидетельства о допуске к таким работам.

4. В случае если в соответствии с Градостроительным кодексом Российской Федерации при осуществлении строительства, реконструкции объекта капитального строительства предусмотрен государственный строительный надзор, застройщик или заказчик заблаговременно, но не позднее, чем за семь рабочих дней до начала строительства, реконструкции объекта капитального строительства должен направить в уполномоченные на осуществление государственного строительного надзора федеральный орган исполнительной власти, орган исполнительной власти субъекта Российской Федерации (далее также – органы государственного строительного надзора) извещение о начале таких работ, к которому прилагаются следующие документы:

- 1) копия разрешения на строительство;
- 2) проектная документация в объеме, необходимом для осуществления соответствующего этапа строительства;
- 3) копия документа о вынесении на местность линий отступа от красных линий (разбивочный чертеж);
- 4) общий и специальные журналы, в которых ведется учет выполнения работ.
- 5) положительное заключение экспертизы проектной документации в случае, если проектная документация объекта капитального строительства подлежит экспертизе.

5. Лицо, осуществляющее строительство, обязано осуществлять строительство, реконструкцию, капитальный ремонт объекта капитального строительства в соответствии с заданием застройщика или технического заказчика (в случае осуществления строительства, реконструкции, капитального ремонта на основании договора), проектной документацией, требованиями градостроительного плана земельного участка, требованиями технических регламентов и при этом обеспечивать безопасность работ для третьих лиц и окружающей среды, выполнение требований безопасности труда. Лицо, осуществляющее строительство также обязано обеспечить доступ на территорию, на которой осуществляется строительство, реконструкция, капитальный ремонт объекта капитального строительства представителей застройщика или заказчика, представителей органов государственного строительного надзора, предоставлять им необходимую документацию, проводить строительный контроль, обеспечивать ведение исполнительной документации, извещать застройщика или заказчика, представителей органов государственного строительного надзора о сроках завершения работ, которые подлежат проверке, обеспечивать устранение выявленных недостатков и не приступать к продолжению работ до составления актов об устранении выявленных недостатков, обеспечивать контроль за качеством применяемых строительных материалов.

6. Отклонение параметров объекта капитального строительства от проектной документации, необходимость которого выявилась в процессе строительства, реконструкции, капитального ремонта такого объекта, допускается только на основании вновь утвержденной застройщиком или техническим заказчиком проектной документации после внесения в нее соответствующих изменений в порядке, установленном Правительством Российской Федерации.

7. Требования к подготовке земельных участков для строительства и объекта капитального строительства для реконструкции, капитального ремонта состав и порядок ведения исполнительной документации, форма и порядок ведения общего и специальных журналов в которых ведется учет выполнения работ, порядок осуществления строительства, реконструкции, капитального ремонта, порядок консервации объекта капитального строительства могут устанавливаться нормативными правовыми актами Российской Федерации.

8. В процессе строительства, реконструкции, капитального ремонта проводится:
– государственный строительный надзор применительно к объектам, указанным, проектная документация которых в соответствии с Градостроительным кодексом Российской Федерации подлежит экспертизе, а также применительно к объектам, проектная документация

которых является типовой проектной документацией или ее модификацией – в соответствии с законодательством и в порядке пункта 8 настоящей статьи;

– строительный контроль применительно ко всем объектам капитального строительства – в соответствии с законодательством и в порядке части 11 настоящей статьи.

9. Предметом государственного строительного надзора является проверка соответствия выполненных работ в процессе строительства, реконструкции капитального строительства требованиям технических регламентов и проектной документации.

10. В границах Сокиринского сельского поселения государственный строительный надзор осуществляется органом исполнительной власти Костромской области, уполномоченным на осуществление государственного строительного надзора за строительством, реконструкцией, иных, кроме указанных в абзаце 5 данной части настоящей статьи, объектов капитального строительства, если при их строительстве, реконструкции предусмотрено осуществление государственного строительного надзора.

Должностные лица, осуществляющие государственный строительный надзор имеют право беспрепятственного доступа на все объекты капитального строительства, попадающие под действие государственного строительного надзора.

По результатам проверки органом государственного строительного надзора составляется акт, являющийся основанием для выдачи подрядчику, застройщику или техническому заказчику предписания об устранении выявленных нарушений. В предписании указываются вид нарушения, ссылка на нормативный правовой акт, технический регламент, проектную документацию требования, которых нарушены, а также устанавливается срок устранения выявленных нарушений. Приостановление строительства, реконструкции объекта капитального строительства на указанный срок осуществляется в порядке, установленном законодательством Российской Федерации.

С 1 января 2007 года не допускается осуществление иных видов государственного строительного надзора при строительстве, реконструкции, капитальном ремонте объектов капитального строительства кроме государственного строительного надзора предусмотренного Градостроительным кодексом Российской Федерации.

Порядок осуществления государственного строительного надзора устанавливается Правительством Российской Федерации. Изложение указанного порядка включается в приложение к настоящим Правилам.

11. Строительный контроль проводится в процессе строительства, реконструкции, капитального ремонта объектов капитального строительства, в целях проверки соответствия выполняемых работ проектной документации, требованиям технических регламентов, результатам инженерных изысканий, требованиям градостроительного плана земельного участка.

Строительный контроль проводится лицом, осуществляющим строительство. В случае осуществления строительства, реконструкции, капитального ремонта на основании договора строительный контроль проводится также застройщиком, заказчиком. Застройщик или технический заказчик по своей инициативе может привлекать лицо, осуществляющее подготовку проектной документации для проверки соответствия выполняемых работ проектной документации.

Лицо, осуществляющее строительство обязано извещать органы государственного строительного надзора о каждом случае возникновения аварийных ситуаций на объекте капитального строительства.

В процессе строительства, реконструкции, капитального ремонта объекта капитального строительства лицом, осуществляющим строительство (лицом, осуществляющим строительство и застройщиком или техническим заказчиком в случае осуществления строительства, реконструкции, капитального ремонта на основании договора), должен проводиться контроль за выполнением работ которые оказывают влияние на безопасность объекта капитального строительства и в соответствии с технологией строительства, реконструкции контроль за выполнением которых не может быть проведен после выполнения других работ, а также за безопасностью строительных конструкций и участков сетей инженерно – технического обеспечения, если устранение выявленных в процессе проведения

строительного контроля недостатков невозможен без разборки или повреждения других строительных конструкций и участков сетей инженерно – технического обеспечения, за соответствием указанных работ, конструкций и участков сетей инженерно – технического обеспечения требованиям технических регламентов и проектной документации. До проведения контроля за безопасностью строительных конструкций должен проводиться контроль за выполнением всех работ, которые оказывают влияние на безопасность таких конструкций и в соответствии с технологией строительства, реконструкции контроль за выполнением которых не может быть проведен после выполнения других работ, а также в случаях предусмотренных проектной документацией, требованиями технических регламентов, должны проводиться испытания таких конструкций.

При выявлении по результатам проведения контроля недостатков работ, конструкций, участков сетей инженерно – технического обеспечения застройщик или технический заказчик может потребовать проведения контроля за проведением таких работ, безопасностью указанных конструкций, участков сетей инженерно – технического обеспечения повторно после устранения выявленных недостатков. Акты освидетельствования таких работ, конструкций, участков сетей инженерно – технического обеспечения должны составляться только после устранения выявленных недостатков.

В случаях, если выполнение других работ должно быть начато более чем через шесть месяцев со дня окончания проведения соответствующего контроля, контроль за выполнением работ, которые оказывают влияние на безопасность объекта капитального строительства и в соответствии с технологией строительства, реконструкции контроль за выполнением которых не может быть проведен после выполнения других работ, а также за безопасностью строительных конструкций и участков сетей инженерно – технического обеспечения, если устранение выявленных в процессе проведения строительного контроля недостатков невозможно без разборки или повреждения других конструкций и участков сетей инженерно – технического обеспечения, должен быть проведен повторно с составлением соответствующих актов.

Замечания застройщика или технического заказчика, привлекаемых застройщиком или техническим заказчиком для проведения строительного контроля лиц, осуществляющих подготовку проектной документации, о недостатках выполнения работ при строительстве, реконструкции объекта капитального строительства должны быть оформлены в письменной форме. Об устранении указанных недостатков составляется акт, который подписывается лицом предъявившем замечания об указанных недостатках и лицом, осуществляющим строительство.

Статья 24. Выдача разрешения на ввод объекта в эксплуатацию

1. Разрешение на ввод объекта в эксплуатацию представляет собой документ, который удостоверяет выполнение строительства, реконструкции объекта капитального строительства в полном объеме в соответствии с разрешением на строительство, соответствие построенного, реконструированного объекта капитального строительства градостроительному плану земельного участка или в случае строительства, реконструкции линейного объекта проекту планировки территории и проекту межевания территории, а также проектной документации.

2. Разрешение на ввод объекта в эксплуатацию является основанием для постановки на государственный учёт построенного объекта капитального строительства, внесения изменений в документы государственного учёта реконструированного объекта капитального строительства.

3. Выдача разрешение на ввод объекта в эксплуатацию осуществляется в соответствии с административным регламентом. (Утверждён постановлением администрации Сусанинского муниципального района от 20 ноября 2015 года № 228).

В разрешении на ввод объекта в эксплуатацию должны содержаться сведения об объекте капитального строительства, необходимые для постановки построенного объекта капитального строительства на государственный учёт или внесения изменений в документ государственного учёта реконструированного объекта капитального строительства.

Глава 9. Положения о внесении изменений в Правила

Статья 25. Действия Правил по отношению к генеральному плану Сокиринского сельского поселения, документации по планировке территории

1. Правила разработаны на основе генерального плана Сокиринского сельского поселения и не должны ему противоречить. В случае внесения изменений в генеральный план, соответствующие изменения должны быть внесены в настоящие Правила.

2. Документация по планировке территорий, разработанная на основе генерального плана Сокиринского сельского поселения, настоящих Правил, не должна им противоречить.

3. Ранее разработанная и нереализованная документация по планировке территорий Сокиринского сельского поселения может быть использована в части, не противоречащей настоящим Правилам.

4. Подготовленная новая документация по планировке территории, утвержденная в установленном порядке, может использоваться как основание для подготовки предложений о внесении изменений в настоящие Правила в части уточнения установленных градостроительным регламентом предельных параметров разрешенного строительства и реконструкции объектов капитального строительства.

Статья 26. Основание и право инициативы внесения изменений в Правила

1. Основанием для рассмотрения главой Сусанинского муниципального района вопроса о внесении изменений в Правила землепользования и застройки Сокиринского сельского поселения является:

а) несоответствие настоящих Правил генеральному плану Сокиринского сельского поселения, возникшее в результате внесения в него изменений;

б) поступление предложений об изменении границ территориальных зон, изменении градостроительных регламентов с обоснованием, что установленные Правилами положения:

- не позволяют эффективно использовать объекты недвижимости,
- приводят к несоразмерному снижению стоимости объектов недвижимости,
- препятствуют осуществлению общественных интересов развития конкретной территории или наносят вред этим интересам.

2. Правом инициативы внесения изменений в настоящие Правила обладают органы власти, органы местного самоуправления поселения в лице главы Сокиринского сельского поселения, депутатов представительного органа местного самоуправления поселения, Комиссия, администрация Сусанинского муниципального района, общественные организации, правообладатели объектов недвижимости, юридические и физические лица в соответствии с Градостроительным кодексом Российской Федерации.

3. Указанное право реализуется путем подготовки соответствующих предложений, направляемых в Комиссию. Решения по поводу поступивших предложений принимаются в порядке, предусмотренном статьей 27 настоящих Правил.

Статья 27. Порядок внесения изменений в настоящие Правила

1. Внесение изменений в настоящие Правила осуществляется в порядке, установленном для подготовки и утверждения Правил.

2. Обращение, содержащее обоснование необходимости внесения изменений в настоящие Правила, а также соответствующие предложения направляется в Комиссию.

3. Комиссия в течение тридцати дней со дня поступления обращения о внесении изменений в настоящие Правила осуществляет подготовку заключения, в котором содержатся рекомендации о внесении в соответствии с поступившим предложением изменения в настоящие Правила или об отклонении такого предложения с указанием причин отклонения, и направляет это заключение главе Сусанинского муниципального района.

4. Глава Сусанинского муниципального района с учетом рекомендаций, содержащихся в заключении Комиссии, в течение тридцати дней принимает решение о подготовке проекта о

внесении изменения в настоящие Правила или об отклонении предложения о внесении изменения в настоящие Правила с указанием причин отклонения и направляет копию такого решения заявителю.

В случае принятия решения о подготовке проекта о внесении изменений в настоящие Правила проводятся публичные слушания в порядке и сроки, определенные главой 6 настоящих Правил.

5. Подготовленный Комиссией по итогам публичных слушаний проект о внесении изменений в настоящие Правила направляется главе Сусанинского муниципального района, который не позднее 10 календарных дней принимает решение о направлении проекта в представительный орган или об отклонении проекта и направлении его на доработку.

6. Изменения в настоящие Правила подлежат опубликованию в средствах массовой информации.

7. Изменения в градостроительные регламенты и карты градостроительного зонирования настоящих Правил, касающиеся границ территориальных зон, видов и предельных параметров разрешенного использования земельных участков, иных объектов недвижимости, могут быть внесены при наличии положительного заключения Комиссии.

Глава 10. Контроль за использованием земельных участков и иных объектов недвижимости. Ответственность за нарушения Правил

Статья 28. Изменение одного вида на другой вид разрешенного использования земельных участков и иных объектов недвижимости

1. Изменение видов разрешенного использования земельных участков и объектов капитального строительства на территории Сокиринского сельского поселения осуществляется в соответствии с градостроительными регламентами при условии соблюдения требований технических регламентов.

2. Изменение видов разрешенного использования земельных участков и объектов капитального строительства на территории Сокиринского сельского поселения может осуществляться правообладателями земельных участков и объектов капитального строительства без дополнительных разрешений и согласований, в том случае, если применяемые в результате этого изменения виды разрешенного использования земельных участков и объектов капитального строительства указаны в градостроительном регламенте в качестве основных видов разрешенного использования или являются вспомогательными по отношению к существующим в пределах объекта права основным или условно разрешенным видам использования.

3. Решение о предоставлении разрешения на условно разрешенный вид использования земельного участка или объекта капитального строительства или об отказе в предоставлении такого разрешения принимается в порядке, установленном Градостроительным кодексом Российской Федерации, настоящими Правилами.

4. Право на изменение вида разрешенного использования земельного участка или объекта капитального строительства, если изменение связано со строительством и реконструкцией объектов капитального строительства, реализуется при условии получения градостроительного плана земельного участка и разрешения на строительство, реконструкцию (за исключением случаев, определенных законодательством Российской Федерации) в порядке, установленном действующим законодательством Российской Федерации.

Статья 29. Контроль за использованием объектов недвижимости

Контроль за использованием объектов недвижимости осуществляют должностные лица надзорных и контролирующих органов, которым в соответствии с законодательством предоставлены такие полномочия.

Должностные лица надзорных и контролирующих органов, действуя в соответствии с законодательством, вправе производить наружный и внутренний осмотр объектов недвижимости, получать от правообладателей недвижимости необходимую информацию, знакомиться с документацией, относящейся к использованию и изменению объектов недвижимости.

Правообладатели объектов недвижимости обязаны оказывать должностным лицам надзорных и контролирующих органов, действующим в соответствии с законодательством, содействие в выполнении ими своих обязанностей.

Статья 30. Ответственность за нарушения Правил

За нарушение настоящих Правил физические и юридические лица, а также должностные лица несут ответственность в соответствии с законодательством Российской Федерации, Костромской области, иными нормативными правовыми актами.

ЧАСТЬ II. КАРТА ГРАДОСТРОИТЕЛЬНОГО ЗОНИРОВАНИЯ. КАРТЫ ЗОН С ОСОБЫМИ УСЛОВИЯМИ ИСПОЛЬЗОВАНИЯ ТЕРРИТОРИИ

Статья 31. Карта градостроительного зонирования территорий

- Лист 1** Карта градостроительного зонирования территории Сокиринского сельского поселения.
- Лист 2** Карта санитарно-защитных зон, водоохраных зон и иных зон с особыми условиями использования территорий.
- Лист 3** Карта зон территорий общего пользования и земель, на которые не распространяются градостроительные регламенты.
- Лист 4** Карта зон с особыми условиями ограничений использования территорий и иных объектов капитального строительства по условиям охраны объектов культурного наследия.

ЧАСТЬ III. ГРАДОСТРОИТЕЛЬНЫЕ РЕГЛАМЕНТЫ

Статья 32. Перечень территориальных зон выделенных на карте градостроительного градостроительного зонирования территории Сокиринского сельского поселения.

На картах градостроительного зонирования выделены следующие виды территориальных зон:

Кодовые обозначения территориальных зон	Наименование территориальных зон
---	----------------------------------

ЦЕНТРАЛЬНЫЕ ОБЩЕСТВЕННО-ДЕЛОВЫЕ И КОММЕРЧЕСКИЕ ЗОНЫ

Ц – 1	Зона обслуживания и деловой активности
-------	--

СПЕЦИАЛЬНЫЕ ОБСЛУЖИВАЮЩИЕ И ДЕЛОВЫЕ ЗОНЫ ДЛЯ ОБЪЕКТОВ С БОЛЬШИМИ ЗЕМЕЛЬНЫМИ УЧАСТКАМИ

ЦС – 1	Зона объектов религиозного назначения
ЦС – 2	Зона учреждений здравоохранения

ЖИЛЫЕ ЗОНЫ

Ж – 1	Зона индивидуальной усадебной жилой застройки
Ж – 2	Зона малоэтажной и средне этажной жилой застройки 2 – 4 этажа
Ж – 3	Зона развития жилой застройки

ЗОНЫ СЕЛЬСКОХОЗЯЙСТВЕННЫХ УГОДИЙ

СХ-1	Зона сельскохозяйственных и прочих угодий
------	---

ЗОНЫ ЗЕМЕЛЬ ЛЕСНОГО ФОНДА

ЛФ-1	Зона земель лесного фонда
------	---------------------------

ЗОНЫ ЗЕМЕЛЬ ЛЕСНОГО ФОНДА

ВФ-1	Зона водного фонда
------	--------------------

ЗОНЫ СПЕЦИАЛЬНОГО НАЗНАЧЕНИЯ

СО – 1	Зона водозаборных сооружений
СО – 2	Зона кладбищ

ПРОИЗВОДСТВЕННЫЕ И КОММУНАЛЬНЫЕ ЗОНЫ

ПК – 1	Зона производственно – коммунальных объектов III класса вредности
ПК – 2	Зона производственно – коммунальных объектов IV класса вредности
ПК – 3	Зона производственно – коммунальных объектов V класса вредности

ПРИРОДНО – РЕКРЕАЦИОННЫЕ ЗОНЫ

Р – 1	Зона рекреационно – природных территорий
-------	--

Статья 32.1. Градостроительные регламенты. Центральные общественно – деловые и коммерческие зоны

Ц – 1. Зона обслуживания и деловой активности местного значения

Зона центральных функций выделена для обеспечения правовых условий использования и строительства недвижимости с широким спектром административных, деловых, общественных, культурных, обслуживающих и коммерческих видов использования многофункционального назначения.

Зона	Вид разрешенного использования	№ п/п	Разрешенное использование территории	Предельные (максимальные и (или) минимальные) размеры земельных участков и предельные параметры разрешенного строительства, реконструкции объектов капитального строительства
Ц-1	Основной	1	<p>Учреждения администрации и управления районного и городского уровней: офисы, конторы, управления, фирмы, компании, суды, нотариальные и юридические учреждения, студии теле-радио и звукозаписи, издательства и редакции, туристские и рекламные агентства. Кредитно-финансовые организации, отделения банков, банки, коммерческо-торговые фирмы, учреждения страхования, агентства недвижимости, инвестиционные фонды.</p> <p>Творческие объединения, учреждения культуры и искусства, просвещения, театры, концертные залы, музеи, выставочные залы, картинные и художественные галереи, художественные салоны, теле-радиостудии, библиотеки, архивы, информационные центры, справочные бюро, фотосалоны, дома творчества и культуры.</p> <p>Общественные объединения, клубы по интересам, центры общения и досуговых занятий, залы для встреч, собраний, занятий детей и подростков, молодежи и взрослых многоцелевого и специализированного назначения, ЗАГСы.</p> <p>Зрелищные просветительские, оздоровительные и развлекательные объекты ограниченной вместимости, лектории, кинотеатры, видеосалоны, спртклубы, компьютерные центры, Интернет-кафе, танцзалы, дискотеки, залы боулинга, аттракционов, бильярда.</p> <p>Предприятия связи, АТС, почтамт, фирмы услуг радиорелейной, сотовой, пейджинговой и спутниковой связи, переговорные и телеграфные пункты.</p>	<p>1. Минимальный размер земельного участка -10 м² на 1 рабочее место</p> <p>2. Минимальные отступы от красных линий – 3 м.</p> <p>3. Предельная высота зданий 12 метров</p> <p>4. Максимальный процент застройки участка – 60%</p> <p>5. Максимальный размер земельного участка объектов торговли на 100 м² торговой площади:</p> <ul style="list-style-type: none"> - до 250 – 0,08 га; - от 250 до 650 – 0,08-0,06 га; - от 650 до 1500 – 0,06-0,04 га; - от 1500 до 3500 – 0,04-0,02 га. <p>6. Максимальный размер земельного участка объектов общественного питания на 100 посадочных мест:</p> <ul style="list-style-type: none"> - до 50 – 0,2-0,25 га; - от 50 до 150 – 0,15-0,2 га; - свыше 150 – 0,1 га. <p>7. Минимальный размер земельного участка объектов бытового обслуживания – 300 м² на 10 рабочих мест.</p>

			<p>Предприятия общественного питания и бытового обслуживания: столовые, кафе, закусочные, бары, рестораны, банкетные залы, центры полиграфических услуг, приемные пункты прачечных и химчисток, ателье, дома быта, ремонтные мастерские бытовой техники, обуви, часов, парикмахерские, разнообразные салоны и другие объекты обслуживания.</p> <p>Коммунальные предприятия: гостиницы, центры обслуживания туристов, ЖЭКи, транспортные агентства, кассы по продаже билетов.</p> <p>Магазины и торговые предприятия, выставки новых товаров.</p> <p>Медицинские и оздоровительные центры, аптечные пункты, аптеки, пункты первой медицинской помощи.</p> <p>Здания многофункционального использования с квартирами на верхних этажах и размещением в нижних этажах объектов делового, культурного, обслуживающего и коммерческого назначения.</p> <p>Отделения, участковые пункты полиции, пункты охраны порядка</p> <p>Озелененные территории общего пользования</p>	
Ц-1	Вспомогательный	2	<p>Парковки перед объектами деловых, культурных, обслуживающих и коммерческих видов использования, подземные и встроенные в здания гаражи и автостоянки,</p>	<ol style="list-style-type: none"> 1. Объекты должны предусматривать парковку в соответствии с проектом планировки и действующими градостроительными нормативами. 2. Общая парковка принимается из расчета на 100 одновременных посетителей 7-10 машино-мест.
Ц-1	Условно разрешенный	3	<p>Жилые дома разных типов (квартирные, блокированные с малыми участками), индивидуальные жилые дома с участками, объекты, связанные с отправлением культа, киоски, лоточная торговля, временные павильоны розничной торговли и обслуживания населения, рынки открытые и закрытые, бани, сауны, площадки для выгула собак, общественные туалеты, объекты пожарной охраны, антенны сотовой, радиорелейной и спутниковой связи</p>	<ol style="list-style-type: none"> 1. Жилые дома размещаются по обоснованию и в соответствии с действующими санитарными, противопожарными и градостроительными нормативами. 2. Минимальный размер земельного участка 400 м²; 3. Минимальный отступ от красной линии 3.0 м 4. Предельная высота 12 м 5. Процент застройки – 50% 6. Высота ограждения 1,8 м

Статья 32.2. Градостроительные регламенты. Специальные обслуживающие и деловые зоны для объектов с большими земельными участками

Специальные зоны выделены для обеспечения правовых условий осуществления различных видов деятельности, объединенных общим требованием: собственники земельных участков, расположенных в этих зонах, могут использовать недвижимость в соответствии с приведенным ниже списком после получения специальных согласований посредством публичных слушаний.

ЦС – 1. Зона объектов религиозного назначения.

Зона	Вид разрешенного использования	№ п/п	Разрешенное использование недвижимости	Предельные (минимальные и (или) максимальные) размеры земельных участков и предельные параметры разрешенного строительства, реконструкции объектов капитального строительства
ЦС-1	Основной	1	Объекты, связанные с отправлением культа	1. Минимальный размер земельного участка – 7 кв.м. на единицу вместимости. 2. Минимальный отступ от границ земельного участка – 3 метра. 3. Предельная высота – 35 метров. 4. Максимальный процент застройки – 50%
ЦС-1	Вспомогательный	2	Площадки для хозяйственных целей, объекты инженерно-технического обеспечения, необходимые для обслуживания объектов основного вида разрешенного использования.	В соответствии с нормативами градостроительного проектирования и в зависимости от параметров объектов основного вида использования.
ЦС-1	Условно разрешенный	3	Объекты, сопутствующие отправлению культа, гостиницы, дома приезжих, жилые дома священнослужителей и обслуживающего персонала, аптеки, киоски, временные павильоны розничной торговли, хозяйственные корпуса, общественные туалеты, парковки.	1. Минимальный размер земельного участка для строительства жилого дома – 0,2 га. Максимальный размер земельного участка – 0,15 га. 2. Минимальный размер земельного участка для строительства гостиницы – 0,003 га на 1 место. 3. Максимальный размер земельного участка для строительства объекта торговли – 0,12 га. 4. Минимальный отступ от границ земельного участка – 3 метра. 5. Предельное количество этажей – 2. 6. Максимальный процент застройки – 50%.

ЦС – 2. Зона учреждений здравоохранения

Зона	Вид разрешенного использования недвижимости	№ п/п	Разрешенное использование недвижимости	Предельные (минимальные и (или) максимальные) размеры земельных участков и предельные параметры разрешенного строительства, реконструкции объектов капитального строительства

ЦС-2	Основной	1	Больницы, родильные дома, госпитали общего типа, научно-исследовательские и лабораторные корпуса, хоспис, пункты оказания первой медицинской помощи, профилактории, поликлиники, консультативные поликлиники, аптеки, станции скорой помощи, интернаты для престарелых и инвалидов, дома ребенка, приюты	1. Размер земельного участка не подлежит установлению и определяется в соответствии с нормативами градостроительного проектирования и действующими техническими регламентами. 2. Минимальный отступ от границ земельного участка – 3 м. 3. Предельное количество этажей – 5. 4. Максимальный процент застройки – 40%.
ЦС-2	Вспомогательный	2	Детские площадки, площадки для отдыха взрослых, хозяйственные площадки, объекты инженерно-технического обеспечения, необходимые для обслуживания объектов основных видов разрешённого использования, площадки для временной парковки автотранспорта	В соответствии с градостроительными нормативами и в зависимости от параметров объектов основного вида использования.
ЦС-2	Условно разрешённый	3	ночлежные дома, спортплощадки, теннисные корты, спортзалы, залы рекреации, реабилитационные восстановительные центры, отделения связи, почтовые отделения, телефонные и телеграфные станции, магазины товаров первой необходимости, киоски, лоточная торговля, временные павильоны розничной торговли, объекты пожарной охраны, объекты связанные с отправлением культа	1. Минимальный размер земельного участка – 0,2 га. 2. Минимальный отступ от границ земельного участка – 3 м. 3. Предельное количество этажей – 2. 4. Максимальный процент застройки – 60%.

Статья 32.3. Градостроительные регламенты. Жилые зоны

Ж – 1. Зона застройки индивидуальными жилыми домами

Зона индивидуальной жилой застройки выделена для обеспечения правовых условий формирования жилых районов из отдельно стоящих жилых домов усадебного типа, двухквартирные дома с минимально разрешенным набором услуг местного значения.

Зона	Вид разрешенного использования	№ п/п	Разрешенное использование недвижимости	Предельные (минимальные и (или) максимальные размеры земельных участков и предельные параметры разрешенного строительства, реконструкции объектов капитального строительства
Ж-1	Основной	1	Отдельно стоящие односемейные дома с участками, двухквартирные дома с участками	1. Площадь вновь предоставляемых земельных участков от 400 м ² до 1800 м ² (включая площадь застройки). В условиях сложившейся застройки земельные участки по факту. 2. Расстояние от красной линии до жилого дома не менее 5 м. В условиях сложившейся застройки допускается размещение жилого дома по красной линии – линии застройки квартала. От остальных границ земельного участка до жилого дома не менее 3 м. 3. При размещении жилых зданий должны

Зона	Вид разрешенного использования	№ п/п	Разрешенное использование недвижимости	Предельные (минимальные и (или) максимальные размеры земельных участков и предельные параметры разрешенного строительства, реконструкции объектов капитального строительства
				<p>соблюдаться нормы инсоляции, противопожарные нормы.</p> <p>4. Предельное количество надземных этажей -2 (с учетом мансардного этажа).</p> <p>5. Коэффициент использования территории не более 0,67.</p> <p>6. Допускается блокировка жилых домов по взаимному согласию домовладельцев с учетом противопожарных требований.</p> <p>7. Ограждения участков со стороны улицы не должно ухудшать ансамбля застройки, решётчатое, глухое высотой не более 1,8 м. - между участками соседних домовладений устанавливаются ограждения, не затеняющие земельные участки (сетчатые или решётчатые) высотой не более 1,8м. - ограждение участков для содержания пасеки не более 2,0 м.</p> <p>8. Расстояние от дворовых уборных, помойных ям, выгребов, септиков до границ соседних земельных участков – 4 метра.</p>
Ж-1	Вспомогательные	2	<p>Отдельно стоящие или встроенные в жилые дома гаражи или открытые автостоянки, хозяйственные постройки, сады, огороды, палисадники, теплицы, оранжереи, индивидуальные резервуары для хранения воды, скважины для забора воды, индивидуальные колодцы, индивидуальные бани, надворные уборные, оборудование пожарной охраны (гидранты, резервуары), площадки для сбора мусора.</p>	<p>Состав и площади хозяйственных построек для содержания скота и птицы принимаются в соответствии с градостроительным планом земельного участка и учетом санитарно-гигиенических и зооветеринарных требований.</p> <p>1. Располагаются в пределах земельного участка жилого дома.</p> <p>2. Расстояние от хозяйственных построек до красных линий улиц не менее 5 м. До границы соседнего участка расстояние от построек для содержания скота и птицы не менее 4 м., от других построек (баня, гараж и др.)-1м, от стволов высокорослых деревьев-4 м., от среднерослых – 2 м., от кустарника -1 м.</p> <p>3. Вспомогательные строения размещать в глубине участка.</p> <p>4. Допускается блокировка хозяйственных построек на смежных земельных участках по взаимному согласию домовладельцев в соответствии с действующими санитарными и противопожарными нормативами.</p> <p>5. Допускается пристраивать к усадебным домам помещения для скота и птицы с изоляцией от жилых комнат тремя подсобными помещениями.</p> <p>6. Отдельно стоящие гаражи располагать в пределах участка жилого дома, с въездом со стороны улицы без выхода за линию застройки.</p> <p>7. Предельное количество этажей -1 - высота гаражей не более 3.0 м.</p> <p>8. Количество машино-мест в соответствии</p>

Зона	Вид разрешенного использования	№ п/п	Разрешенное использование недвижимости	Предельные (минимальные и (или) максимальные размеры земельных участков и предельные параметры разрешенного строительства, реконструкции объектов капитального строительства
				с градостроительным планом земельного участка. 9. Размеры земельных участков под площадки мусоросборников определяются в соответствии с проектом планировки и действующими градостроительными и санитарными нормативами, 10. Размеры площадок по расчету.
Ж-1	Условно-разрешенные	3	Детские сады, иные объекты дошкольного воспитания, школы общеобразовательные, магазины товаров первой необходимости, приемные пункты прачечных и химчисток, временные объекты торговли, аптеки, строения для содержания домашнего скота и птицы, ветлечебницы (без содержания животных), спортплощадки, теннисные корты, спортзалы, клубы многоцелевого и специализированного назначения с ограничением по времени работы, отделения, участковые пункты полиции, жилищно-эксплуатационные и аварийно-диспетчерские службы, парковки перед объектами обслуживающих и коммерческих видов использования.	1. Размеры земельных участков в соответствии с действующими градостроительными нормами. 2. Перед зданиями (кроме школ и детских дошкольных учреждений) необходимо предусматривать места для парковки автотранспорта, если иное не предусмотрено градостроительной документацией.

Ж – 2. Зона застройки малоэтажными жилыми домами.

Зона малоэтажной смешанной застройки выделена для формирования жилых районов с размещением блокированных многосемейных домов с участками, многоквартирных домов этажностью не выше 3 – х с минимально разрешенным набором услуг местного значения. Разрешено размещение объектов обслуживания низового уровня и (ограниченно) других видов деятельности, скверов.

Зона	Вид разрешенного использования	№ п/п	Разрешенное использование недвижимости	Предельные (минимальные и (или) максимальные размеры земельных участков и предельные параметры разрешенного строительства, реконструкции объектов капитального строительства
Ж-2	Основной	1	Отдельно стоящие односемейные дома с участками , блокированные односемейные дома с участками, дома квартирного типа до 3-х этажей с участками	1. Площадь приквартирных участков многоквартирных жилых домов от 400 м ² до 1500 м ² (включая площадь застройки) 2. От красной линии улиц расстояние до жилого дома не менее 5 –ти метров В условиях сложившейся застройки допускается размещение жилых домов по красной линии –линии застройки улицы. 3. При размещении жилых зданий должны соблюдаться нормы освещенности, противопожарные нормы. 4. Предельное количество надземных

Зона	Вид разрешенного использования	№ п/п	Разрешенное использование недвижимости	Пределные (минимальные и (или) максимальные размеры земельных участков и предельные параметры разрешенного строительства, реконструкции объектов капитального строительства
				<p>этажей -3 (включая мансардный этаж).</p> <p>5. Площадь участков блокированных домов от 120 м² до 400 м² (включая площадь застройки)</p> <p>6. Ограждения приусадебных земельных участков:</p> <ul style="list-style-type: none"> - со стороны улицы не должно ухудшать ансамбля застройки и отвечать повышенным архитектурным требованиям, решётчатое, глухое высотой не более 1,8 м., - между участками соседних домовладений устраиваются ограждения, не затеняющие земельные участки (сетчатые или решетчатые) высотой не более 1,8 м. <p>7.Процент застройки территории 40%.</p> <p>8.Расстояния от дворовых уборных, помойных ям, выгребов, септиков до границ соседних земельных участков – 4 метра.</p>
Ж-2	Вспомогательные	2	<p>Хозяйственные постройки, сады, огороды, палисадники, объекты пожарной охраны, (гидранты, резервуары, пожарные водоемы), площадки для сбора мусора, детские площадки, площадки для отдыха, спортивных занятий, физкультурно-оздоровительные сооружения, гаражи для индивидуальных легковых автомобилей (встроено-пристроенные, подземные, полуподземные), открытые автостоянки для временного хранения индивидуальных легковых автомобилей, открытые гостевые автостоянки.</p>	<p>1. Располагаются в пределах земельного участка жилого дома.</p> <p>2. Расстояние от хозяйственных построек до красных линий улиц и проездов не менее 5 метров. Хозяйственные постройки следует размещать до границ соседних земельных участков не менее: 1 м., (при 1 этажной постройке) и 3 м. (при 2 этажной постройке).</p> <p>3. Предельное количество этажей – 2.</p> <p>4. Допускается блокировка хозяйственных построек на смежных земельных участках по взаимному согласию домовладельцев и в соответствии с действующими градостроительными нормами.</p> <p>5. Гаражи не должны выходить за линию застройки.</p> <p>6. Размер участка под спортивные площадки по проекту планировки.</p>
Ж-2	Условно-разрешенные	3	<p>Детские сады, иные объекты дошкольного воспитания, школы начальные и средние, аптеки, амбулаторно-поликлинические учреждения, пункты оказания первой медицинской помощи, спортплощадки, спортзалы, залы, клубы многоцелевого и специализированного назначения с ограничением по времени работы, отделения, участковые пункты полиции, отделения связи, киоски, лоточная торговля, временные павильоны розничной торговли и обслуживания населения, магазины товаров первой необходимости, кафе, закусочные, столовые в отдельно стоящих зданиях, пошивочные ателье, ремонтные мастерские</p>	<p>1. Размер участка в соответствии с действующими градостроительными нормативами.</p> <p>2. Индивидуальная трудовая деятельность при условии соблюдения законодательства, действующих градостроительных, санитарных и противопожарных норм.</p> <p>3. Временные павильоны из сборно-разборных конструкций.</p>

Зона	Вид разрешенного использования	№ п/п	Разрешенное использование недвижимости	Предельные (минимальные и (или) максимальные) размеры земельных участков и предельные параметры разрешенного строительства, реконструкции объектов капитального строительства
			бытовой техники, парикмахерские и иные объекты обслуживания, мастерские по изготовлению мелких поделок, общественные резервуары для хранения воды, жилищно-эксплуатационные и аварийно-диспетчерские службы, коллективные овощехранилища и ледники, парковки перед объектами обслуживающих и коммерческих видов использования, гостевые парковки.	

Ж – 3. Зона перспективной застройки малоэтажными жилыми домами.

Зона развития жилой застройки выделена для формирования жилых районов с возможностью определения параметров жилой застройки и набора услуг по мере принятия решений о застройке территории органами местного самоуправления. Списки видов разрешенного использования, предельные параметры разрешенного строительства определяются в порядке статьи 27 настоящих Правил.

Статья 32.4. Градостроительные регламенты. Зоны специального назначения

СО – 1. Зона водозаборных сооружений.

Зона СО – 1 выделена для обеспечения правовых условий использования участков источниками водоснабжения, площадок водопроводных сооружений. Разрешается размещение зданий, сооружений и коммуникаций, связанных только с эксплуатацией источников водоснабжения.

Зона	Вид разрешенного использования	№ п/п	Вид использования недвижимости	Предельные (минимальные и (или) максимальные) размеры земельных участков и предельные параметры разрешенного строительства, реконструкции объектов капитального строительства.
СО-1	Основной	1	Водозаборные сооружения, водопроводные очистные сооружения, аэрологические станции, метеостанции, насосные станции.	1. Размеры земельных участков от производительности принимать по проекту, но не более: - до 0,8 тыс. м ³ /сутки – 1 га; - свыше 0,8 до 12 тыс. м ³ /сутки – 2 га 2. Водозаборы должны располагаться вне промышленной и жилой зон. 3. Максимальный процент застройки не подлежит установлению. 4. Предельное количество не подлежит установлению.
СО-1	Условно разрешенный	2	Строительство и реконструкция сооружений, коммуникаций и других объектов, землеройные и другие работы.	В соответствии с техническим заданием и нормами проектирования основных видов использования

СО - 2. Зона кладбищ

Зона СО-1 выделена для обеспечения правовых условий использования участков кладбищ. Размещение зданий и сооружений разрешается с эксплуатацией источников водоснабжения и очистных сооружений в соответствии с приведенным ниже списком только после получения специальных согласований посредством публичных слушаний.

Зона	Вид разрешенного использования	№ п/п	Вид использования недвижимости	Предельные (минимальные и (или) максимальные) размеры земельных участков и предельные параметры строительства, реконструкции объектов капитального строительства
СО-2	Основной	1	Действующие кладбища, кладбища закрытые на период консервации, крематории,	1.Максимальный размер земельного участка – 40 га. 2.Минимальное расстояние от границ земельного участка – 3 метра. 3.Максимальный процент застройки не подлежит установлению.
СО-2	Условно разрешённый		Объекты, связанные с отправлением культа, мастерские по изготовлению ритуальных принадлежностей, аптеки, отделения, участковые пункты полиции, киоски, временные павильоны розничной торговли, оранжереи, хозяйственные корпуса, резервуары для хранения воды, объекты пожарной охраны, общественные туалеты, парковки	1.Парковки из расчёта 5-7 мест на 100 одновременных посетителей. 2.Размер земельного участка для размещения объектов обслуживания 300 кв.м. на 10 р.м. 3.Предельная этажность – 1 этаж.

Статья 32.5. Градостроительные регламенты. Производственные и коммунальные зоны.

ПК – 1. Зона производственно – коммунальных объектов III класса опасности

Зона ПК –1 выделана для обеспечения правовых условий формирования коммунально-производственных предприятий не выше III класса опасности. (Санитарно-защитная зона 300 м.). Допускаются некоторые коммерческие услуги, способствующие развитию производственной деятельности. Сочетание различных видов разрешенного использования недвижимости в единой зоне возможно только при условии соблюдения нормативных санитарных требований.

Зона	Вид разрешенного использования	№ п/п	Разрешенное использование недвижимости	Предельные (минимальные и (или) максимальные) размеры земельных участков и предельные параметры строительства, реконструкции объектов капитального строительства
ПК-1	Основной	1	Промышленные предприятия и коммунально-складские объекты III класса опасности, производственные базы и складские помещения строительных и других предприятий, требующие большегрузного автомобильного транспорта, автотранспортные предприятия, автобусные парки, гаражи боксового типа, многоэтажные, подземные и	1.Максимальный размер земельного участка – 5.0 га. 2.Минимальный отступ от границ земельного участка – 3 метра. 3.Предельная этажность – 2 этажа. 4.Максимальный процент застройки – 60%

			наземные гаражи, автостоянки на отдельном земельном участке, гаражи и автостоянки для постоянного хранения грузовых автомобилей, станции технического обслуживания автомобилей, авторемонтные предприятия, объекты складского назначения различного профиля, объекты технического и инженерного обеспечения предприятий, офисы, конторы, административные службы, проектные, научно-исследовательские, конструкторские и изыскательские организации и лаборатории, отделения, участковые пункты полиции, пожарные части, объекты пожарной охраны.	
ПК-1	Вспомогательный	2	Открытые стоянки краткосрочного хранения автомобилей, площадки транзитного транспорта с местами хранения автобусов, грузовых и легковых автомобилей.	1.В соответствии с нормами градостроительного проектирования и в зависимости от показателей основного вида разрешенного использования
ПК-1	Условно разрешенный	3	Автозаправочные станции, санитарно-технические сооружения и установки коммунального назначения, склады временного зранения утильсырья, профессионально-технические учебные заведения, поликлиники, отдельно стоящие объекты бытового обслуживания, Киоски, лоточная торговля, временные павильоны розничной торговли и обслуживания населения, предприятия общественного питания, связанные с непосредственным обслуживанием производственных и промышленных предприятий, аптеки, ветеринарные лечебницы с содержанием животных, ветеринарные приемные пункты, антенны сотовой, радиорелейной и спутниковой связи.	1.Минимальный размер земельного участка АЗС – 0,1 га. 2.Максимальный размер земельного участка объектов торговли – 0,4 га на 100 кв.м. торговой площади. 3.Максимальный размер земельного участка объектов общественного питания: - до 50 п.м. – 0,2 га. - до 150 п.м. – 0,15 га. 4.Размер земельного участка физкультурно-оздоровительных сооружений в соответствии с градостроительными нормами. 5.Минимальный отступ от границ земельного участка – 3 метра. 6.Предельная этажность – 2 этажа. 7.Максимальный процент застройки – 60%.

ПК – 2. Зона производственно – коммунальных объектов IV класса опасности

Зона ПК –2 выделана для обеспечения правовых условий формирования коммунально-производственных предприятий не выше IV класса опасности. (Санитарно-защитная зона 100 м.). Допускаются некоторые коммерческие услуги, способствующие развитию производственной деятельности. Сочетание различных видов разрешенного использования недвижимости в единой зоне возможно только при условии соблюдения нормативных санитарных требований.

Зона	Вид разрешенного использования	№ п/п	Разрешенное использование недвижимости	Предельные (минимальные и (или) максимальные) размеры земельных участков и предельные параметры строительства, реконструкции объектов капитального строительства
ПК-2	Основной	1	Промышленные предприятия и коммунально-складские объекты IV класса опасности, производственные базы и складские помещения	1.Максимальный размер земельного участка – 5.0 га. 2.Минимальный отступ от границ земельного участка – 3 метра.

			строительных и других предприятий, требующие большегрузного автомобильного транспорта, автотранспортные предприятия, автобусные парки, гаражи боксового типа, многоэтажные, подземные и наземные гаражи, автостоянки на отдельном земельном участке, гаражи и автостоянки для постоянного хранения грузовых автомобилей, станции технического обслуживания автомобилей, авторемонтные предприятия, объекты складского назначения различного профиля, объекты технического и инженерного обеспечения предприятий, офисы, конторы, административные службы, проектные, научно-исследовательские, конструкторские и изыскательские организации и лаборатории, отделения, участковые пункты полиции, пожарные части, объекты пожарной охраны.	3.Предельная этажность – 2 этажа. 4.Максимальный процент застройки – 60%
ПК-2	Вспомогательный	2	Открытые стоянки краткосрочного хранения автомобилей, площадки транзитного транспорта с местами хранения автобусов, грузовых и легковых автомобилей.	1.В соответствии с нормами градостроительного проектирования и в зависимости от показателей основного вида разрешенного использования
ПК-2	Условно разрешенный	3	Автозаправочные станции, санитарно-технические сооружения и установки коммунального назначения, склады временного хранения утильсырья, профессионально-технические учебные заведения, поликлиники, отдельно стоящие объекты бытового обслуживания, Киоски, лоточная торговля, временные павильоны розничной торговли и обслуживания населения, предприятия общественного питания, связанные с непосредственным обслуживанием производственных и промышленных предприятий, аптеки, ветеринарные лечебницы с содержанием животных, ветеринарные приемные пункты, антенны сотовой, радиорелейной и спутниковой связи.	1.Минимальный размер земельного участка АЗС – 0,1 га. 2.Максимальный размер земельного участка объектов торговли – 0,4 га на 100 кв.м. торговой площади. 3.Максимальный размер земельного участка объектов общественного питания: - до 50 п.м. – 0,2 га. - до 150 п.м. – 0,15 га. 4.Размер земельного участка физкультурно-оздоровительных сооружений в соответствии с градостроительными нормами. 5.Минимальный отступ от границ земельного участка – 3 метра. 6.Предельная этажность – 2 этажа. 7.Максимальный процент застройки – 60%.

ПК – 3. Зона производственно – коммунальных объектов V класса опасности

Зона ПК – 3 выделена для обеспечения правовых условий формирования коммунально-производственных предприятий и складских баз V класса опасности с низкими уровнями шума и загрязнения (санитарно-защитная зона 50 м.). Допускается широкий спектр коммерческих услуг сопровождающих производственную деятельность. Сочетание различных видов разрешенного использования недвижимости в единой зоне возможно только при условии соблюдения нормативных санитарных требований.

Зона	Вид разрешенного использования	№ л/п	Разрешенное использование недвижимости	Предельные (минимальные и (или) максимальные) размеры земельных участков и предельные параметры строительства, реконструкции объектов
------	--------------------------------	-------	--	---

				капитального строительства.
ПК-3	Основной	1	Коммунально-складские и производственные предприятия V класса опасности различного профиля, теплицы, гаражи боксового типа, многоэтажные, подземные и наземные гаражи, автостоянки на отдельном земельном участке, гаражи и автостоянки для постоянного хранения грузовых автомобилей, авторемонтные предприятия, открытые стоянки краткосрочного хранения автомобилей, площадки транзитного транспорта с местами хранения автобусов, грузовых и легковых автомобилей, объекты складского назначения различного профиля, объекты технического и инженерного обеспечения предприятий, санитарно-технические сооружения и установки коммунального назначения, офисы, конторы, административные службы, проектные, научно-исследовательские, конструкторские и изыскательские организации и лаборатории, предприятия оптовой, мелкооптовой торговли и магазины розничной торговли по продаже товаров собственного производства предприятий, отделения, участковые пункты милиции, пожарные части, объекты пожарной охраны.	1.Максимальный размер земельного участка – 5 га. 2.Минимальный отступ от границ земельного участка – 3 метра. 3.Максимальный процент застройки 60%. 4.Предельная этажность 2 этажа.
ПК-3	Вспомогательный	2	Автостоянки для временного хранения грузовых автомобилей.	1.В соответствии с градостроительными нормативами и в зависимости от показателей основного вида использования.
ПК-3	Условно разрешенный	3	Автозаправочные станции, киоски, лоточная торговля, временные павильоны розничной торговли и обслуживания населения, спортплощадки, площадки для отдыха персонала предприятий, предприятия общественного питания, аптеки, отдельно стоящие объекты бытового обслуживания, питомники растений для озеленения промышленных территорий и санитарно-защитных зон, ветеринарные приемные пункты, антенны сотовой, радиорелейной и спутниковой связи, озеленение.	1.Минимальный размер земельного участка АЗС – 0,1 га. 2.Максимальный размер земельного участка объектов торговли – 0,04 га. 3.Максимальный размер земельного участка объектов общественного питания: - до 50 п.м. – 0,2 га; - до 150 п.м. – 0,15 га. 4.Размер земельного участка физкультурно-оздоровительных сооружений в соответствии с градостроительными нормами. 5.Минимальный отступ от границ земельного участка – 3 метра. 6.Предельная высота 2 этажа. 7.Максимальный процент застройки 60%.

Статья 32.6. Градостроительные регламенты. Сельскохозяйственные зоны.

СХ – 1 Зона сельскохозяйственного использования.

Зона сельскохозяйственного использования СХ – 1 предназначена для выращивания сельхозпродукции открытым способом и выделена для обеспечения правовых условий

сохранения сельскохозяйственных угодий, предотвращения их занятия другими видами деятельности при соблюдении ниже следующих видов и параметров разрешённого использования недвижимости:

Зона	Вид разрешенного использования	№ п/п	Разрешенное использование недвижимости	Предельные (минимальные и (или) максимальные) размеры земельных участков и предельные параметры разрешенного строительства, реконструкции объектов капитального строительства
СХ-1	Основной	1	Поля и участки для выращивания сельхоз продукции, луга, пастбища.	1. Минимальный и максимальный размер земельного участка не подлежит установлению. 2. Минимальные отступы от границ земельных участков, предельная высота зданий, строений, сооружений – не подлежат установлению. 3. Возведение объектов капитального строительства запрещено.
СХ-1	Условно разрешённые	2	Условно разрешённые виды использования земельных участков и объектов капитального строительства - нет	1. Предельные параметры земельных участков, минимальные отступы от границ, предельная высота зданий, строений, сооружений, максимальный процент застройки – не подлежат установлению

Статья 32.7. Градостроительные регламенты. Природно-рекреационные зоны.

Р – 1. Зоны рекреационно-природных территорий.

Представленные ниже градостроительные регламенты могут быть распространены на земельные участки в составе данной зоны Р – 1 только в случае, когда части территорий общего пользования (городских лесов, иных территорий) переведены в установленном порядке на основании проектов планировки (установления красных линий) из состава территорий общего пользования в иные территории, на которые распространяется действие градостроительных регламентов.

В иных случаях – применительно к частям территории в пределах данной зоны Р – 1, которые относятся к территории общего пользования, ограниченной от иных территорий красными линиями, градостроительный регламент не распространяется и их использование определяется уполномоченными органами в индивидуальном порядке в соответствии с целевым назначением.

Зона Р – 1 выделена для обеспечения правовых условий сохранения и использования существующего природного ландшафта и создания экологически чистой окружающей среды в интересах здоровья населения, сохранения и воспроизводства лесов, обеспечение их рационального использования.

Зона	Вид разрешенного использования	№ п/п	Разрешенное использование недвижимости	Предельные (минимальные и (или) максимальные) размеры земельных участков и предельные параметры разрешенного строительства, реконструкции объектов капитального строительства
Р-1	Основной	1	Лесные массивы, санитарно-защитные лесополосы, малые архитектурные формы, площадки для выгула собак	1. Предельные размеры земельных участков не подлежат установлению. 2. Минимальный процент озеленения 50%. 3. Минимальный отступ от границ земельных участков не подлежит установлению.

Р-1	Условно разрешенный	2	Санатории, профилактории, дома отдыха, базы отдыха, детские оздоровительные лагеря и дачи дошкольных учреждений, интернаты для престарелых, дома ребенка, тренировочные базы, конноспортивные базы, спортклубы, прокат игрового и спортивного инвентаря, гостиницы, дома приема гостей, центры обслуживания туристов, кемпинги, мотели, спортзалы, игровые площадки, места для пикников, вспомогательные строения и инфраструктура для отдыха, пляжи, киоски, лоточная торговля, временные павильоны розничной торговли и обслуживания, предприятия общественного питания, пункты оказания первой медицинской помощи, общественные туалеты, объекты пожарной охраны, объекты, связанные с отправлением культа, парковки перед объектами обслуживающих, оздоровительных и спортивных видов использования, площадки для мусоросборников.	1. Минимальный размер земельного участка – 0,04 га. 2. Максимальный размер земельного участка – 0,5 га. 3. Предельная этажность – 2. 4. Минимальный отступ от границ земельного участка – 3 метра. 5. Максимальный процент застройки 70%.
-----	---------------------	---	--	---

ЛФ – 1. Зона лесного фонда. ВФ – 1. Зона водного фонда.

Согласно части 6 статьи 36 ГРК РФ, градостроительные регламенты не устанавливаются для земель лесного фонда, земель, покрытых поверхностными водами.

Статья 33. Описание ограничений по экологическим и санитарно – эпидемиологическим условиям.

1. Использование земельных участков и иных объектов недвижимости, расположенных в пределах зон, обозначенных на картах статей 31 и 32 настоящих Правил, определяется:

а) градостроительными регламентами, определенными статьей 33 применительно к соответствующим территориальным зонам, обозначенным на карте статьи 31 настоящих Правил с учетом ограничений, определенных настоящей статьей;

б) ограничениями, установленными законами, иными нормативными правовыми актами применительно к санитарно – защитным зонам и водоохраным зонам.

2. Земельные участки и иные 31 и 32 настоящих Правил, чьи характеристики не соответствуют ограничениям, установленным законами, иными нормативными правовыми актами применительно к санитарно – защитным зонам и водоохраным зонам, являются объектами недвижимости, несоответствующими настоящим Правилам.

Дальнейшее использование и строительные изменения указанных объектов недвижимости определяется статьей 6 настоящих Правил.

3. Ограничения использования земельных участков и иных объектов недвижимости, расположенных в санитарно – защитных зонах и водоохраных зонах установлены следующими нормативными правовыми актами:

- федеральный закон от 10 января 2002 г. № 7 – ФЗ «Об охране окружающей среды»;
- федеральный закон от 30 марта 1999 г. № 52 – ФЗ « О санитарно – эпидемиологическом благополучии населения»;
- Водный кодекс Российской Федерации от 16 ноября 1995 г. № 167 ФЗ;

– - положение о водоохраных зонах водных объектов и их прибрежных защитных полосах, утвержденное Постановлением Правительства Российской Федерации от 23 ноября 1996 г. № 1404;

– Санитарно – эпидемиологические правила и нормативы (СанПиН) 2.2.1/2.1.11200-03 «Санитарно – защитные зоны и санитарная классификация предприятий, сооружений и иных объектов»;

– ГОСТ 22283-88 «Шум авиационный». Допустимые уровни шума на территории жилой застройки и методы его измерения. М., 1989 г.;

4. Для земельных участков и иных объектов недвижимости, расположенных в санитарно – защитных зонах производственных и транспортных предприятий, объектов коммунальной и инженерно – транспортной инфраструктуры, коммунально-складских объектов, очистных сооружений, иных объектов устанавливаются:

– виды запрещенного использования – в соответствии с СанПиН 2.2.1/2.1.1.1200-03 «Санитарно – защитные зоны и санитарная классификация предприятий, сооружений и иных объектов»;

– условно разрешенные виды использования, которые могут быть разрешены по специальному согласованию с территориальными органами санитарно – эпидемиологического и экологического контроля на основе СанПиН 2.2.1/2.1.1.1200-03 «Санитарно – защитные зоны и санитарная классификация предприятий, сооружений и иных объектов» с использованием процедур публичных слушаний, определенных статьями 14 и 15 настоящих Правил.

Виды запрещенного использования земельных участков и иных объектов недвижимости, расположенных в границах санитарно – защитных зон:

- объекты для проживания людей;
- коллективные или индивидуальные дачные и садово-огородные участки;
- предприятия по производству лекарственных веществ, лекарственных средств и (или) лекарственных форм;
- склады сырья и полупродуктов для фармацевтических предприятий»
- предприятий пищевых отраслей промышленности;
- оптовые склады продовольственного сырья и пищевых продуктов;
- комплексы водопроводных сооружений для подготовки и хранения питьевой воды;
- размещение спортивных сооружений;
- парки;
- образовательные и детские дошкольные учреждения;
- лечебно–профилактические и оздоровительные учреждения общего пользования.

Условно разрешенные виды использования, которые могут быть разрешены по специальному согласованию с территориальными органами санитарно – эпидемиологического и экологического контроля с использованием процедур публичных слушаний, определенных статьями 14 и 15 настоящих Правил:

- озеленение территории;
- малые формы и элементы благоустройства;
- сельхозугодия для выращивания технических культур, не используемых для производства продуктов питания;
- предприятия, их отдельные здания и сооружения с производствами меньшего класса вредности, чем основное производство;
- пожарные депо;
- бани;
- прачечные;
- объекты торговли и общественного питания;
- мотели;

- гаражи, площадки и сооружения для хранения общественного и индивидуального транспорта;
- автозаправочные станции;
- связанные с обслуживанием данного предприятия здания управления, конструкторские бюро, учебные заведения, поликлиники, научно – исследовательские лаборатории;
- спортивно – оздоровительные сооружения для работников предприятия, общественные здания административного назначения;
- нежилые помещения для дежурного аварийного персонала и охраны предприятий, помещения для пребывания работающих по вахтовому методу;
- электроподстанции;
- артезианские скважины для технического водоснабжения;
- канализационные насосные станции;
- сооружения обратного водоснабжения;
- питомники растений для озеленения промплощадок и санитарно – защитных зон.

5. Водоохранные зоны выделяются с целью:

- предупреждения и предотвращения микробного и химического загрязнения поверхностных вод;
- предотвращения загрязнения, засорения, заиления и истощения водных объектов;
- сохранения среды обитания объектов водного, животного и растительного мира.

Для земельных участков и иных объектов недвижимости, расположенных в водоохраных зонах рек, озер, других водных объектов, включая государственные памятники природы областного значения, устанавливаются:

- виды запрещенного использования;
- условно разрешенные виды использования, которые могут быть разрешены по специальному согласованию с бассейновыми и другими территориальными органами управления, использования и охраны водного фонда, уполномоченных государственных органов с использованием процедур публичных слушаний, определенных статьями 14 и 15 настоящих Правил.

Виды запрещенного использования земельных участков и иных объектов недвижимости, расположенных в границах водоохраных зон рек, других водных объектов

- проведение авиационно-химических работ;
- применение химических средств борьбы с вредителями, болезнями растений и сорняками;
- использование навозных стоков для удобрения почв;
- размещение складов ядохимикатов, минеральных удобрений и горюче – смазочных материалов, площадок для заправки аппаратуры ядохимикатами, животноводческих комплексов и ферм, мест складирования и захоронения промышленных, бытовых и сельскохозяйственных отходов, кладбищ и скотомогильников, накопителей сточных вод;
- складирование навоза и мусора;
- заправка топливом, мойка и ремонт автомобилей и других машин и механизмов;
- размещение дачных и садоводческих участков при ширине водоохраных зон менее 100 метров и крутизне склонов прилегающих территорий более 3 градусов;
- размещение стоянок транспортных средств, в том числе на территориях дачных и садоводческих участков;
- проведение рубок главного пользования;
- осуществление (без согласования с территориальными органами управления использования и охраны водного фонда Министерства природных ресурсов Российской Федерации, с областной инспекцией рыбоохраны и без положительного заключения государственной экологической экспертизы) строительства и реконструкции зданий,

сооружений, коммуникаций и других объектов, добычу полезных ископаемых, производство земельной, погрузочно-разгрузочных работ, в том числе на причалах не общего пользования;

- отведение площадей под вновь создаваемые кладбища на расстоянии менее 500 метров от водного объекта;

- складирование грузов в пределах водоохраных зон осуществляется на платной основе;

- находящиеся и размещаемые в особых случаях (по согласованию с территориальным органом управления использования и охраны водного фонда Министерства природных ресурсов Российской Федерации и при наличии положительного заключения экологической экспертизы) здания и сооружения в водоохраных зонах должны оборудоваться закрытой сетью дождевой канализации, исключающей попадание поверхностных стоков в водный объект, не допускать потерь воды из инженерных коммуникаций, обеспечивать сохранение естественного гидрологического режима прилегающей территории;

- длительный отстой судов речного флота (свыше одного месяца) в акватории водных объектов, за исключением акваторий отведенных специально для этих целей (затоны, базы ремонта флота);

- использование судов без документов, подтверждающих сдачу сточных и нефтесодержащих вод на специальные суда или объекты по сбору названных вод;

- размещение дачных и садово-огородных участков, установка сезонных и стационарных палаточных городков.

Дополнительные ограничения в пределах прибрежных защитных полос (ширина 20 метров для всех объектов):

- распашка земель;

- применение удобрений;

- складирование отвалов размываемых грунтов, строительных материалов и минеральных солей, кроме оборудованных в установленном порядке причалов и площадок, обеспечивающих защиту водных объектов от загрязнения;

- выпас и устройство летних лагерей скота (кроме использования традиционных мест водопоя), устройство купочных ванн;

- установка сезонных стационарных палаточных городков, размещение дачных и садоводческих участков, выделение участков под индивидуальное строительство;

- движение автомобилей и тракторов, кроме автомобилей специального назначения.

- Указанные дополнительные ограничения распространяются на все водоохраные зоны.

Условно разрешенные виды использования, которые могут быть разрешены по специальному согласованию с бассейновыми и другими территориальными органами управления, использования и охраны водного фонда, уполномоченных государственных органов с использованием процедур публичных слушаний, определенных статьями 14 и 15 настоящих Правил:

- озеленение территории;

- малые формы и элементы благоустройства;

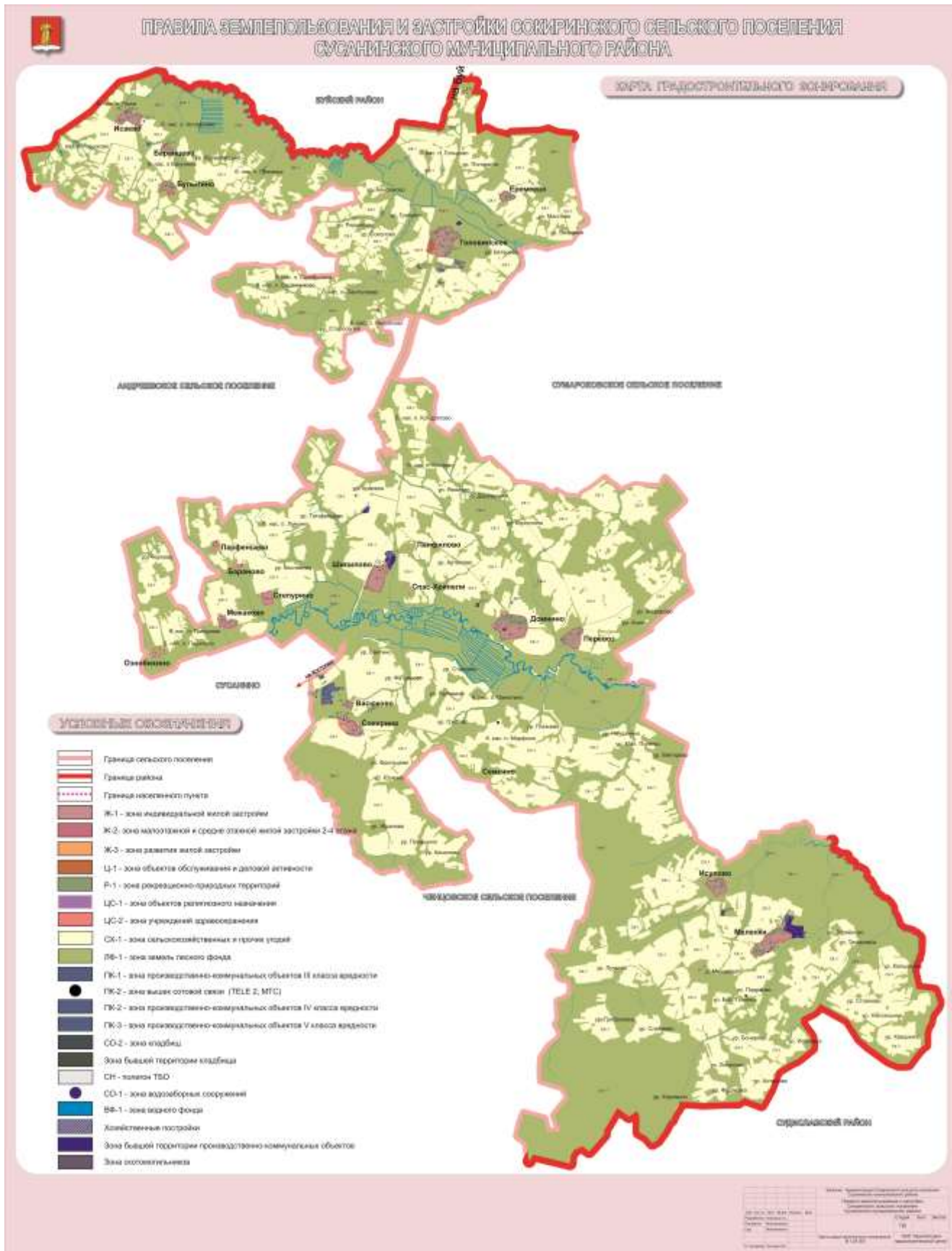
- размещение объектов водоснабжения, рекреации, рыбного и охотничьего хозяйства, водозаборных, портовых и гидротехнических сооружений при наличии лицензии на водопользование, в котором устанавливаются требования по соблюдению водоохраных режимов;

- временные, нестационарные сооружения торговли и обслуживания (кроме АЗС, ремонтных мастерских, других производственно – обслуживающих объектов), при условии соблюдения санитарных норм их эксплуатации.

6. До утверждения проектов водоохраных зон согласно Водного кодекса Российской Федерации земельные участки в водоохраных зонах водных объектов предоставляются гражданам и юридическим лицам в порядке установленном земельным законодательством

Российской Федерации по согласованию со специально уполномоченным органом управления использованием и охраной водного фонда.

После утверждения в установленном порядке проектов водоохранных зон в настоящую статью вносятся изменения.



ПРАВИЛА ЗЕМЛЕПОЛЬЗОВАНИЯ И ЗАСТРОЙКИ СОКИРИНСКОГО СЕЛЬСКОГО ПОСЕЛЕНИЯ
СУСАНИНСКОГО МУНИЦИПАЛЬНОГО РАЙОНА



Перечень объектов, имеющих санитарно-защитную зону

№	Наименование	СЗЗ
1	КРС	300 м
2	Кладбище	100 м
3	АЗС	100 м
4	Ремонтные мастерские	50 м
5	Вышка сотовой связи	100 м

УСЛОВНЫЕ ОБОЗНАЧЕНИЯ

- Граница населенного пункта
- Ж-1 - зона индивидуальной жилой застройки
- Ж-2 - зона малоэтажной и среднеэтажной жилой застройки 2-4 этажа
- ЦС-1 - зона объектов религиозного назначения
- Ц-1 - зона обслуживания и деловой активности
- Р-1 - зона рекреационно-природной территории
- СХ-1 - зона сельскохозяйственных и прочих угодий
- ЛФ-1 - зона земель лесного фонда
- СО-1 - зона водозаборных сооружений
- ПК-1 - зона промышленно-коммунальных объектов (III класса вредности)
- ПК-2 - зона вышек сотовой связи
- ПК-2 - зона промышленно-коммунальных объектов (IV класса вредности)
- ПК-3 - зона промышленно-коммунальных объектов (V класса вредности)
- СО-2 - зона кладбищ
- Бывшая территория промышленной зоны

Транспортная инфраструктура

- Дороги с твердым покрытием III-IV категории
- Дороги с твердым покрытием V категории
- Дороги с грунтовым покрытием
- Лесные дороги
- Ограничения от дорог III-IV категории - 50 м
- Ограничения от дорог V категории - 25 м

Границы зон с особыми условиями использования

- Санитарно-защитная зона
- Ограничения от объектов религиозного назначения

Инженерная инфраструктура

- Линии электропередач
- Межпоселковый газопровод
- Ограничения от газопровода - 25 метров
- Ограничения от линий электропередач 110 кВ - 20 метров
- Ограничения от линий электропередач 35 кВ - 15 метров
- Ограничения от объектов, водозаборных сооружений - 50 метров

Зачин: Администрация Сокиринского сельского поселения Суванского муниципального района				Страница		
Правила землепользования и застройки Сокиринского сельского поселения Суванского муниципального района				Лист		
Разработчик: Лепкина А.С.				Листов		
Проверен: Мельникова				№		
ГАП: Мельникова				№		
М. директор Лепкина А.С.				№		
				М 1:0200		

**ПРАВИЛА ЗЕМЛЕПОЛЬЗОВАНИЯ И ЗАСТРОЙКИ СОКИРИНСКОГО СЕЛЬСКОГО ПОСЕЛЕНИЯ
СУСАНИНСКОГО МУНИЦИПАЛЬНОГО РАЙОНА**



Перечень объектов, имеющих санитарно-защитную зону

№	Наименование	СЗЗ
1	Кладбище	100 м
2	Водозаборные сооружения	50 м

УСЛОВНЫЕ ОБОЗНАЧЕНИЯ

- Граница населенного пункта
- Ж-1 - зона индивидуальной жилой застройки
- ЦС-1 - зона объектов религиозного назначения
- Ц-1 - зона обслуживания и деловой активности
- Р-1 - зона рекреационно-природной территории
- СХ-1 - зона сельскохозяйственных и прочих угодий
- ЛФ-1 - зона земель лесного фонда
- СО-1 - зона водозаборных сооружений
- ВФ-1 - зона водного фонда
- СО-2 - зона кладбищ
- Бывшая территория кладбища
- Бывшая территория промышленной зоны

Границы зон с особыми условиями использования

- Санитарно-защитная зона
- Водозащитная зона
- Ограничения от объектов религиозного назначения

Транспортная инфраструктура

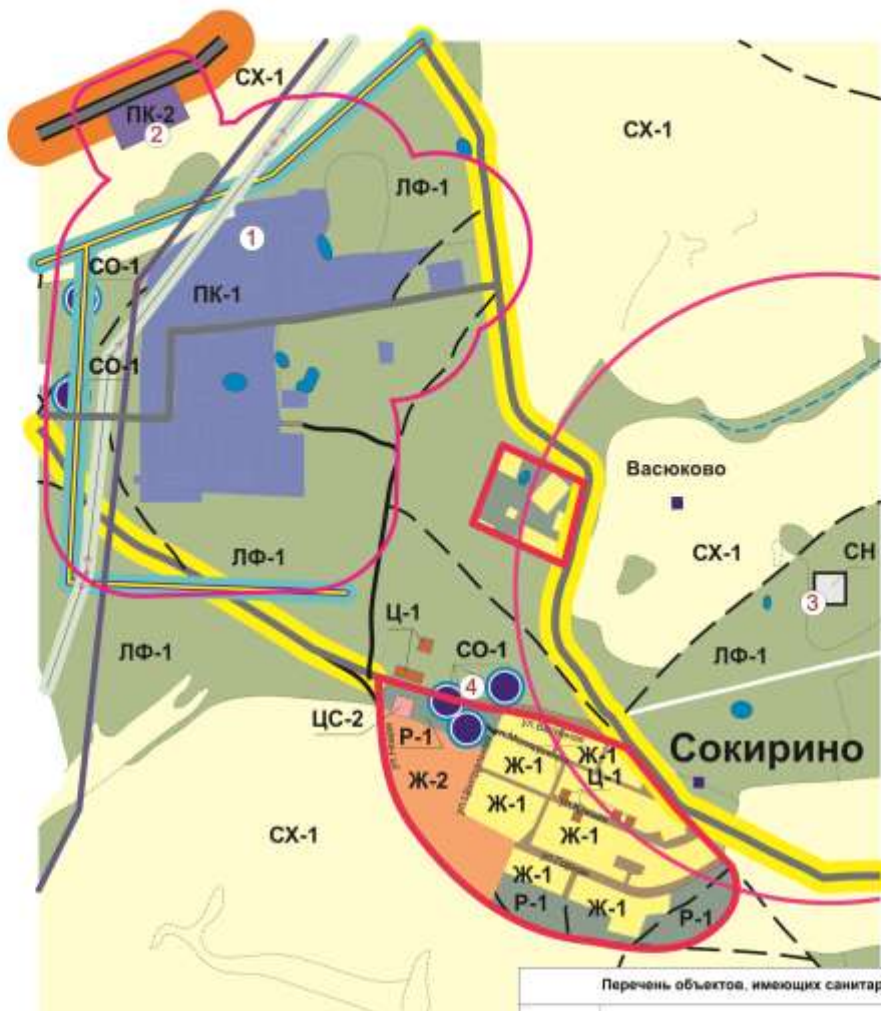
- Дороги с твердым покрытием V категории
- Дороги с грунтовыми покрытиями
- Лесные дороги
- Ограничение от дорог V категории - 25 м

Инженерная инфраструктура

- Межпоселковый газопровод
- Ограничение от газопровода - 25 метров
- Ограничение от скважин, водозаборных сооружений - 50 метров

Заказчик: Администрация Сокиринского сельского поселения Суванского муниципального района Правила землепользования и застройки Сокиринского сельского поселения Суванского муниципального района				Страницы	Лист	Листов
Исполнитель: ООО "Архитектурно-проектный центр"	Автор проекта: М.С. Мухоморова	Проверка: М.С. Мухоморова	Дата: 2014 г.	ОАО "Архитектурно-проектный центр" М 1:5000		

**ПРАВИЛА ЗЕМЛЕПОЛЬЗОВАНИЯ И ЗАСТРОЙКИ СОКИРИНСКОГО СЕЛЬСКОГО ПОСЕЛЕНИЯ
СУСАНИНСКОГО МУНИЦИПАЛЬНОГО РАЙОНА**



Перечень объектов, имеющих санитарно-защитную зону

№	Наименование	СЗЗ
1	КРС	300 м
2	АЗС	100 м
3	Свалка ТБО	500 м
4	Водозаборные сооружения	50 м

УСЛОВНЫЕ ОБОЗНАЧЕНИЯ

- Границы населенного пункта
- Ж-1 - зона индивидуальной жилой застройки
- Ж-2 - зона развития жилой застройки
- Ц-1 - зона обслуживания и деловой активности
- ЦС-2 - зона учрежденческой здравоохранения
- Р-1 - зона рекреационно-природной территории
- СХ-1 - зона сельскохозяйственных и прочих угодий
- ЛФ-1 - зона земель лесного фонда
- СО-1 - зона водозаборных сооружений
- ПК-1 - зона промышленно-коммунальных объектов (III класса вредности)
- ПК-2 - зона промышленно-коммунальных объектов (IV класса вредности)
- СН - полигон ТБО

Границы зон с особыми условиями использования

- Санитарно-защитная зона

Транспортная инфраструктура

- Дороги с твердым покрытием III-IV категории
- Дороги с твердым покрытием V категории
- Дороги с грутовым покрытием
- Лесные дороги
- Ограничения от дорог III-IV категории - 50 м
- Ограничения от дорог V категории - 25 м

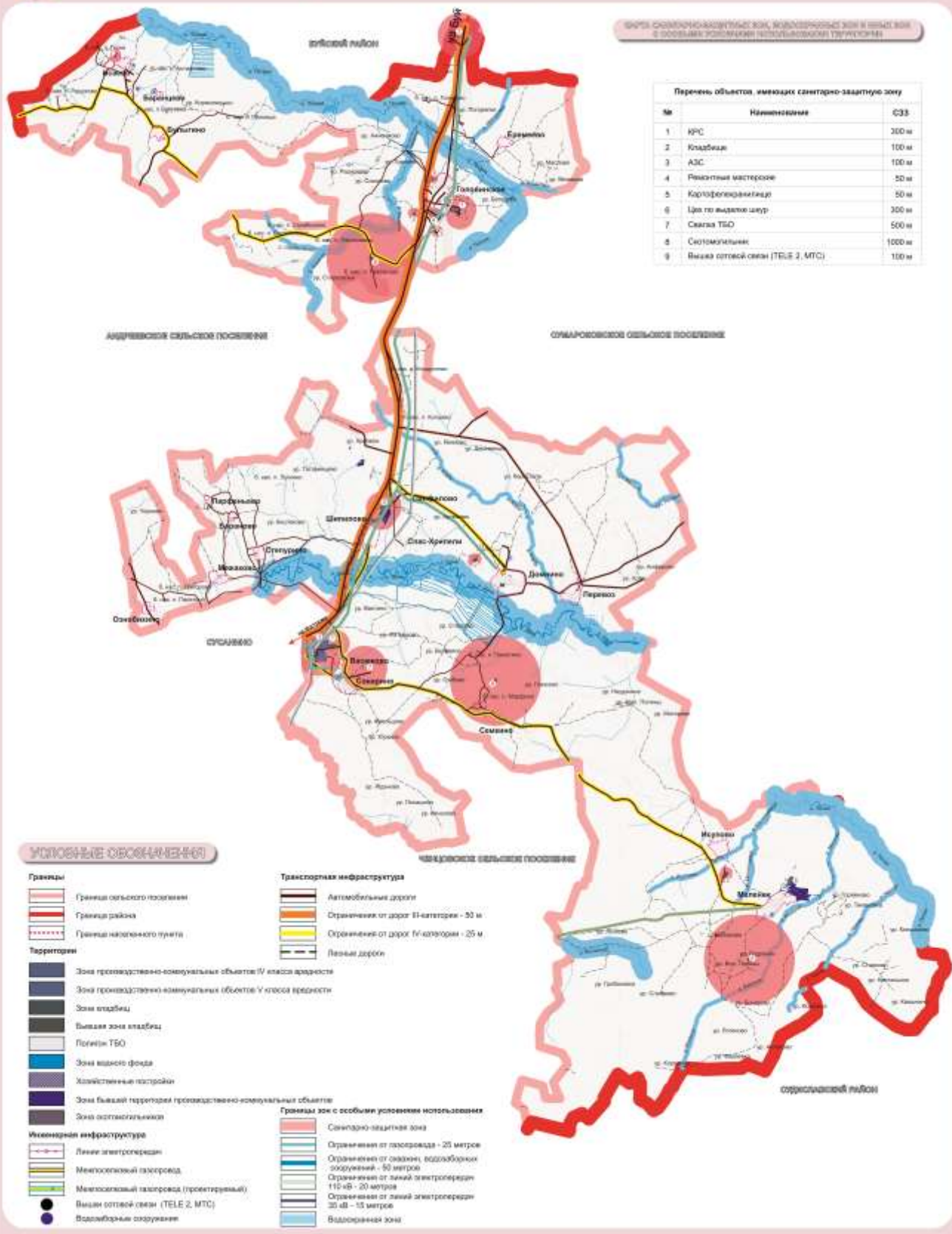
Инженерная инфраструктура

- Линии электропередач
- Межпоселковый газопровод
- Ограничения от газопровода - 25 метров
- Ограничения от линий электропередач 110 кВ - 20 метров
- Ограничения от линий электропередач 35 кВ - 15 метров
- Ограничения от свалок, водозаборных сооружений - 50 метров

				Заказчик: Администрация Сокиринского сельского поселения Суванинского муниципального района		
				Правила землепользования и застройки Сокиринского сельского поселения Суванинского муниципального района		
Исполнитель:	Деп. М.Д.М.	Полном. Д.Д.		Студия:	Лист:	Листов:
Разработчик:	Иванова А.С.			ПД		
Проверен:	Михайлова			ОАО "Архитектурно-пространственный центр"		
САП:	Михайлова			М 1:5000		
М. генерал:	Петрова А.С.					



ПРАВИЛА ЗЕМЛЕПОЛЬЗОВАНИЯ И ЗАСТРОЙКИ ОСКИРИНСКОГО СЕЛЬСКОГО ПОСЕЛЕНИЯ СУСАНИНСКОГО МУНИЦИПАЛЬНОГО РАЙОНА



ГРАНИЦЫ ОБЪЕКТНО-ЗАЩИТНОЙ ЗОНЫ, ВОДОЗАЩИТНОЙ ЗОНЫ И ОБЪЕКТОВ С ОСОБИМИ УСЛОВИЯМИ ПОЛЬЗОВАНИЯ ТЕРРИТОРИЕЙ

Перечень объектов, имеющих санитарно-защитную зону		
№	Наименование	СЗЗ
1	НПС	300 м
2	Кладбище	100 м
3	АЗС	100 м
4	Ремонтные мастерские	50 м
5	Картофелехранилище	50 м
6	Центр по уходу за стар	300 м
7	Свалка ТБО	500 м
8	Сельскохозяйственные	1000 м
9	Вышка сотовой связи (TELE 2, MTC)	100 м

УСЛОВНЫЕ ОБОЗНАЧЕНИЯ

- Границы**
- Граница сельского поселения
 - Граница района
 - Граница населенного пункта
- Территории**
- Зона производственно-коммунальных объектов IV класса вредности
 - Зона производственно-коммунальных объектов V класса вредности
 - Зона кладбища
 - Бытовая зона кладбища
 - Политон ТБО
 - Зона видного фонда
 - Хозяйственные постройки
 - Зона бывшей территории производственно-коммунальных объектов
 - Зона озеленения
- Искусственная инфраструктура**
- Линия электропередачи
 - Мелкососновый газопровод
 - Мелкососновый газопровод (проектируемый)
 - Вышка сотовой связи (TELE 2, MTC)
 - Водоабсорбционное сооружение

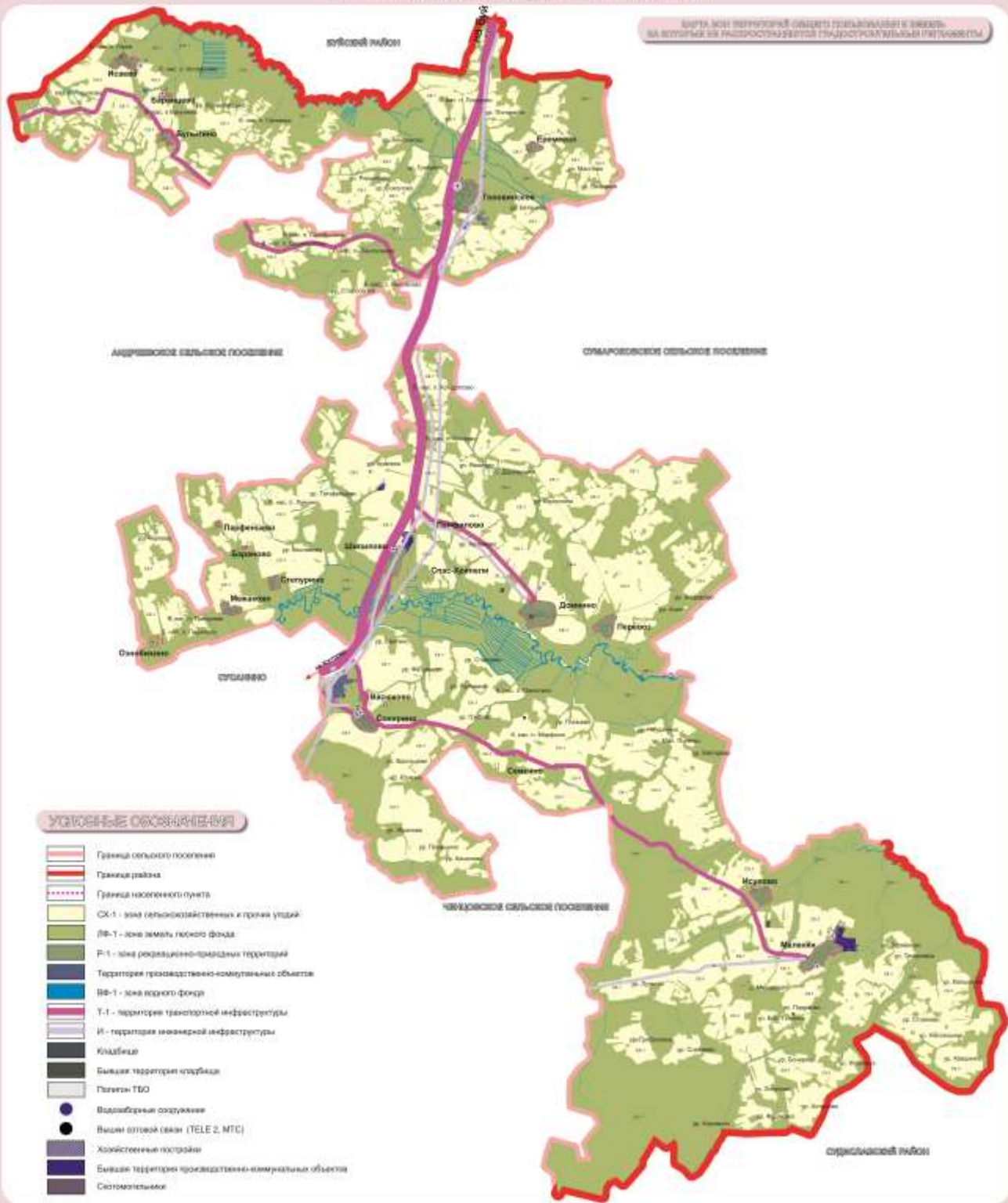
- Транспортная инфраструктура**
- Автомобильные дороги
 - Ограничение от дорог II-категории - 50 м
 - Ограничение от дорог IV-категории - 25 м
 - Лесные дороги
- Границы зон с особыми условиями использования**
- Санитарно-защитная зона
 - Ограничение от газопровода - 20 метров
 - Ограничение от газопровода, водоабсорбционного сооружения - 50 метров
 - Ограничение от линий электропередачи 110 кВ - 20 метров
 - Ограничение от линий электропередачи 30 кВ - 15 метров
 - Водооградная зона

Масштаб: 1:10000
 Составитель: [Имя]
 Проверил: [Имя]
 Дата: [Дата]



ПРАВИЛА ЗЕМЛЕПОЛЬЗОВАНИЯ И ЗАСТРОЙКИ СОЖИРИНСКОГО СЕЛЬСКОГО ПОСЕЛЕНИЯ СУСАНИНСКОГО МУНИЦИПАЛЬНОГО РАЙОНА

ВНЕСЕНО В ПРАКТИЧЕСКОЕ ИСПОЛНЕНИЕ С 15.05.2018



УСЛОВНЫЕ ОБОЗНАЧЕНИЯ

- Границы сельского поселения
- Границы района
- Границы населенного пункта
- СХ-1 - зона сельскохозяйственных и прочих угодий
- ВФ-1 - зона земель лесного фонда
- Р-1 - зона рекреационно-природных территорий
- Территории производственно-коммунальных объектов
- ВФ-1 - зона водного фонда
- Т-1 - территории транспортной инфраструктуры
- И - территории инженерной инфраструктуры
- Кладбище
- Ближайшие территории кладбища
- Планы ТБО
- Выборочный озерак
- Вышки сотовой связи (TELE 2, MTC)
- Хозяйственные постройки
- Ближайшие территории производственно-коммунальных объектов
- Система водоснабжения

Масштаб: 1:5000	Дата: 2018 г.
Составитель: [Имя]	Проверил: [Имя]
Утвердил: [Имя]	Подпись: [Имя]

